

產品代碼：26TN129ALL-T

經典台灣環島 | 一次去日月潭x阿里山x池上伯朗大道·台南小吃國宴·賞四季花·部落體驗·太平洋岸下午茶·藍皮解憂號6日 |



列印

出發日期：2026/01/29(四)

列印時間：2025/12/22 12:55

💰 價格說明 (以 TWD 計價)

應付訂金：TWD 10,000 應立即付款

身分說明：【嬰兒】未滿2歲之幼兒；【孩童】2-12歲之小朋友；【大人】滿12歲以上之旅客。

注意事項：本團提供不同飯店房型選擇，但同訂單旅客須選擇同一飯店

單人房

大人 37,800 孩童佔床 -- 孩童不佔床 18,800 孩童加床 -- 嬰兒 1,000

雙人房

大人 28,800 孩童佔床 28,800 孩童不佔床 18,800 孩童加床 -- 嬰兒 1,000

三人房

大人 27,800 孩童佔床 27,800 孩童不佔床 18,800 孩童加床 -- 嬰兒 1,000

📌 行程特色



藍皮解憂號

觀光列車



== 行程亮點 ==

最佳環島路線| 玩台灣最經典，6日一次滿足！

★遊湖飽覽日月潭絕美湖光山色，聽船長導覽沿途風光

★與千年神木的邂逅之旅~阿里山森林遊樂區，來一場芬多精森林浴

★品嘗享譽世界的日月潭台茶18號——紅玉紅茶

★漫遊台南古都~安平樹屋、安平古堡

★品嘗台灣在地特色料理！埔里國宴料理 x 台南小吃饗宴

★春櫻夏繡、秋針冬楓~帶您上山賞花兒，與台灣的四時花季邂逅於太麻里山！

★漫騎於池上伯朗大道，帶您盡覽花東縱谷、阡陌田徑間的風景

★相約熱情親切的台灣原住民——阿美族，帶您玩有趣的部落體驗！

★在原野牧場來個悠閒下午茶時光~欣賞一望無際太平洋沿岸！

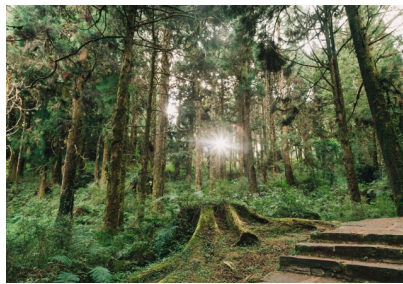
★搭乘雄獅獨包藍皮解憂號，緩駛太平洋望海、漫遊南迴微笑曲線！

行程規劃



遊湖欣賞 日月潭湖光山色

日月潭是全台知名天然湖泊，海拔760公尺，四周群山疊翠，氣勢恢宏；湖光山色，景致如畫。潭中盛產各種魚類，味道鮮美，潭邊美景更是不勝枚舉，四時晨昏都有不同的景致，是台灣最大內陸湖。本行程帶您全程遊湖欣賞日月潭湖光山色，搭配船長熱情的服務並且在船上解說的導覽。沿途可眺望涵碧樓、日月行館、拉魯島、慈恩塔、玄奘寺、玄光寺、水上船屋、四手吊網、纜車站、日月潭出水口、文武廟。



此生必訪的阿里山森林·與千歲神木邂逅

阿里山森林遊樂區以日出、雲海、晚霞、森林與森林鐵道被稱為阿里山五奇，唯有親身體驗才能懂得臺灣美。世界僅存的三條登山鐵路之一就在阿里山，昔日為轉運木材而建，如今蛻變成旅遊列車，穿梭在森林間。踏上步道更能親近自然、吸取豐富芬多精，體會高山森林的迷人之處。每年的3到4月還有絕美的櫻花季，11月下旬~1月更有火紅楓葉妝點山林，園區內有青楓、紅榨槭等變色葉植物，更是不能錯過。



台灣國宴料理！埔里金都餐廳

「埔里金都餐廳」創立於1994年，與埔里地區的農特產結合，以當地最新鮮的食材烹煮出一道道美味的料理，包括最為著名的紹興酒及筍白筍等，並積極推廣埔里觀光產業。以健康為取向的好滋味，更讓「埔里金都餐廳」獲得承辦五國元首之國宴，成為著名的美食餐廳。

※實際菜色以業者提供為主。



太麻里山賞花兒~四季綻放不一樣的風景

農場建築原為1967年間所建の木造金針工廠，在當時是金針乾燥工廠，也是採收工人的休



縱谷間的騎跡~池上伯朗大道

池上金城武大道（伯朗大道）騎乘腳踏車，找尋大明星金城武所走過的伯朗大道及名人



來品嚐池上香米~阿嬤年代的飯包博物館

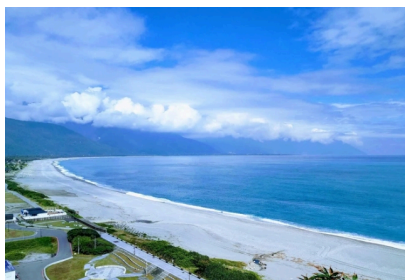
捕捉台東悟饗池上飯包文化故事館裡獨具的風景，除了月台兜售時身肩的木製托盤外，還

息所在。現在的農場大廳除了保留原有木造建築結構外，也將當年使用過的農機具保留下來。場主在十年前便陸續開始在園區摘植各種原生樹種及各式花卉，經過多年的細心照顧，現在各種花卉隨著季節交替綻放，讓到訪的遊客可以在不同季節來感受不一樣的山區風情。◆1~3月櫻花◆2~3月杏花◆4~5月百合花◆5~7月繡球花◆8~10月金針花◆11~12月楓葉



見證足跡！不可錯過的北回歸線地標

1933年，日本人在瑞穗火車站西側(北緯23度27分4秒51)建造了一座北回歸線地標，而這座北回歸線地標成為當時遊客前來遊玩的重要據點。爾後，1981因東線鐵路拓寬而將其拆遷至舞鶴台地，重新建造。有趣的是，新的北回歸線地標造型優美，景色俱佳，當然，這裡也已經成為遊客來瑞穗觀光時的必到之處。如果您有機會光臨此地，除了與家人、好友拍照留念之外，不妨試著踩在北回歸線指標兩側，感受跨越兩個不同的季風氣候的樂趣。



一望無際太平洋~七星潭

七星潭是花蓮縣唯一的縣級風景區，月牙型的七星潭是個湛藍的礫石海灣，海灣的末端依著高聳的中央山脈。除了弧形海灣令人驚艷外，海水極為蔚藍，清晰可見浪濤中的石礫，

樹，感受一下一覽無遺的稻田景緻，看著綠色稻海隨風搖曳，讓身心也隨著放鬆，若遇上豐收的時節，更能享受這黃金稻浪，眼見飽滿低頭的稻田、耳聽風兒輕撫稻穗的聽音、聞著這片土地的芬芳、感受著池上這個「稻米」故鄉的美好。



嘿咻嘿咻~來跟阿美族朋友搗麻糬

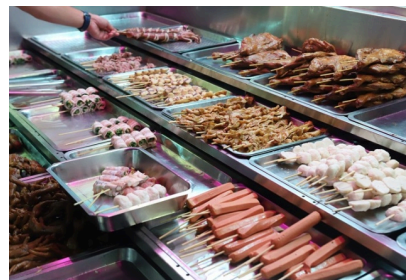
花蓮縣光復鄉的馬錫山腳下，有座占地近百公頃的馬太鞍濕地生態園區，清澈溪流與天然沼澤濕地孕育出豐富的自然生態系統，也潤澤了世代居住於此的阿美族人，沿著木棧道遊園，欣賞荷葉田田、游魚戲水的悠然美景，參與阿美族慶典活動、品嚐傳統原民美食，彷彿也感染的原住民樂天知命的恬適自在。



山林環繞的秘境~鯉魚潭

面積廣大呈南北狹長的橢圓形是鯉魚潭的特色，潭面四周築有環潭公路，全程5公里，徒步只需1小時即可走完全程，若您想騎乘自行車，早已經過規劃的環潭路線，僅管車輛也

有各類中日文相雜的廣告刊版、小巧可愛的鼓風機、充滿兒時記趣的零嘴和童玩。年輕人眼裡的便當在老一輩眼中是極富情感的飯包，坐在悟養池上飯包文化故事館裡因顏色貌似小叮噹而得名的火車，品嚐鮮嫩多汁的焢肉飯與醃蘿蔔，貼著軍綠色仿皮座椅俯瞰窗外，彷彿回到花東直達需8小時的年代。記憶重逢的雀躍，不知不覺咀嚼出專屬台東縣池上鄉的味道，內心也隨之溫暖起來。



東大門夜市~道地的都吃得到！

花蓮最大的夜市—東大門夜市，佔地9公頃，分別凸顯台灣特色及小吃！「福町夜市」為台灣道地特色小吃與童玩，凡舉臭豆腐、烤香腸、現榨果汁、彈珠檯、射飛鏢等；「大陸各省一條街」以古色古香的紅磚搭建，高掛大紅燈籠，重現懷舊氛圍，現場販售中國各省的風味餐點；「原住民一條街」則以木竹為建材，展現自然與原始風味，為顧客端出新鮮現採野菜與炒山豬肉等原民風味餐，此街旁還有一小舞台，運氣好還可聆聽到原住民的天籟，各式美食及遊戲，有多少肚子都不夠！



賞太平洋~原野牧場下午茶時光

一天牧羊人在七星湖畔築夢，與老原住民和藝術家陳立，用漂流木花了三百多天完成了充滿羊奶咖啡香的歡歡仙美樓，

加上賞景步道、海邊亭台、觀日月樓、賞星廣場等設施，讓遊客都能盡情徜徉於碧海藍天之中。

能通行，但有秩序的交通，讓您在騎乘自行車上也相當的安全，累了可以在環潭公路上所設置的涼亭休憩，還可望著波光粼粼的湖面，享受自在且無拘束的休閒時光，而位於山邊的森林步道，則是您享受森林浴、芬多精的好去處。

在濃濃的心、濃濃的情、濃濃的奶香中，原野牧場已經與您共度十年的美好時光，始終山與海的對話沒改變，羊奶咖啡的濃郁口感沒改變，七星海依然湛藍，牧場主人的情依然純真。



享譽國際的「日月潭紅玉紅茶」

「HOHOCHA喝喝茶」為台灣香日月潭紅茶廠旗下品牌，園區佔地4公頃，包含主題館與觀光茶園、露營區，主題館是一棟三層樓的日式風格建築，以日系時尚的極簡風格結合在地元素，打造山林間的慢步調生活氛圍，還沒進入館內，就能聞到紅玉茶葉蛋的香氣。在這裡，旅客可品嚐到一杯溫潤的紅玉紅茶以及一顆燉煮需36小時以上又彈嫩入味的紅茶茶葉蛋，絕對是來日月潭必嚐美食！



牡蠣殼粉建造的百年城防——安平古堡

荷蘭人於西元1624年，在安平建造了臺灣第一座城堡「熱蘭遮城」，也就是現在的安平古堡，這裡曾是荷蘭人統治的中樞，更是對外貿易的總樞紐。西元1661年，鄭成功驅離荷蘭人後，將此地改名為安平，俗稱安平古堡，是臺灣最早的一座城池。目前紀念館邊殘存七十多公尺長的外城南牆殘壁依然屹立，老榕攀爬，紅磚斑駁，是300餘年來僅存的歷史遺跡，訴說著曾經過往的滄桑。



免排隊！台南小吃一次嘗~府城食府饗宴

府城食府於2010年開幕，屬於東東餐飲集團。以台南特色料理為主，從辦桌菜到精緻台南小吃，甚至是古味飲品、點心，樣樣都傳承了老台南的飲食文化與精髓。府城食府匯集府城道地的美食及文化特色，古色古香的陳設，搭配傳統藝文作品，一次滿足味蕾與視覺，沉浸在府城的文化氣息中。2013~2015獲交通部觀光局『台灣團餐特色餐廳』肯定。

精選旅店

花蓮福容飯店 或同級
溫馨、舒適、渡假風

力麗哲園日潭館/月潭館 或同級
悠閒、渡假、舒適



雄獅與您承諾ESG永續經營
攜手用愛 守護地球



攜手愛地球

貼心提醒，2023年7月1日起

住宿業者不主動提供一次性備品

貴賓出遊，請記得準備盥洗及保養用品



費用說明

EXPENSE ITEMS

- * 雙人房房型須以飯店提供為主，恕無法指定，無法接受者請斟酌報名。
- * 指定三人或四人一室，請向業務需求確認房況後方能報價。
- * 孩童6歲以上需佔床，孩童佔床/敬老/愛心票者團費與成人團費同價。
- * 2~5歲孩童若不佔床不含早餐備品，其餘活動餐食皆同成人，每房限一位。
- * 不佔床者如需使用飯店餐食或設施活動，依飯店現場規定，額外補差額。
- * 未滿2歲屬嬰兒價\$1000元/人(僅含保險費用與行政作業費，其餘皆不含)。

費用包含：

【交通】旅遊巴士6日車資及過路橋費（依最終成團人數指派車型）；D1太麻里農場小車來回接駁

【火車】

1. 藍皮解憂號觀光列車 [枋寮>太麻里] 單程套裝：包含紀念車票、紀念禮品、專業導覽解說。

2. 花蓮至台北EMU3000型新自強號四排椅標準座艙(65歲以上中華民國國籍貴賓或12歲以下不限國籍貴賓搭乘標準座艙，將退每人220元優待票票差)。若須升級三排椅騰雲座艙，每人團費加價356元(65歲以上貴賓為敬老票，先扣除前述220元敬老票票差後，再加價178元)，座位有限，售完為止。若遇EMU3000班次車票售完，將安排搭乘其它車型之自強號。

<特別說明> 臺鐵票價於2025/6/23起調漲，為了鼓勵旅客報名與支持，本團型於2025/12/31出發日前，皆按臺鐵舊制票價費用計算，維持原團費不漲價。敬老與孩童等優待票差、其它站別上下車、升等騰雲座艙需求，比照舊制票價計算。

☆2026年出發的團體行程，按此費用計算：

花蓮至台北台鐵票標準座艙(65歲以上中華民國國籍貴賓或12歲以下不限國籍貴賓搭乘標準座艙，將退每人291元優待票票差)。若須升級三排椅騰雲座艙，每人團費加價484元(65歲以上貴賓為敬老票，先扣除前述291元敬老票票差後，再加價367元)，座位有限，售完為止。

【住宿】飯店共5晚住宿，含早餐。

【餐食】午餐6餐

【門票&體驗活動】喝喝茶紅茶主題館~奉茶奉蛋體驗&導覽、日月潭遊湖、阿里山森林遊樂區、奇美食品幸福工廠、安平樹屋、安平古堡、太麻里農場、池上伯朗大道自行車、馬太鞍濕地搗麻糬&原住民活動、原野牧場下午茶

【導遊】一位中&英導遊（若最終參團人數為小車出團，則安排英語司機兼導遊服務）

費用不含：

★ 阿里山日出行程&祝山小火車車票。旅客可以於入住後到車站購買車票，自行前往搭乘祝山小火車至觀日平台或參加其他當地的日出行程。

★ 行程中未含之餐食。

★ 旅行業為服務業，所以小費是領隊和司機的主要收入之一，世界各國皆如此，台灣也不例外。以下為建議小費，敬請參考：領隊及司機小費，每位旅客每天新台幣150元，6日行程共900元。

★ 隨團停止提供車上一次性瓶裝水服務，請旅客隨身攜帶個人飲用水，也可自行攜帶環保餐具與盥洗用品，減塑減碳。以理念傳遞價值，以行動支持理念，為地球永續生態盡一份心意。

★ 個人因素所產生之消費，如飲料、私人購物費...等。

★ 個人旅遊平安保險，依規定旅客若有個別需求，得自行投保旅行平安保險。

★ 本行程表上未註明之各項開銷，建議、自費或自由行程所衍生之任何費用。

== 注意事項 ==

☆ 本行程不開放巴士選位。

☆ 此團與Z環經典日月潭阿里山高鐵3日、藍皮枋Z環經典解憂花東3日 旅客合併出團。

☆ 藍皮解憂號觀光列車停靠之各站點，請依照當團領隊或工作人員指示，通行於規定路線及區域。勿行走、跨越軌道，以免發生危險事故，影響自身安全與旅客乘車權益。

☆ 若未依規定滯留禁行區域、鐵路路線、橋樑、隧道內、跨越月台黃線區域，或乘坐於不提供載客服務之車廂等行為，鐵路警察局可依《鐵路法》處以罰鍰。

☆ 藍皮解憂號觀光列車為非對號列車，恕無法指定座位及指定車廂，將依實際分配之車廂搭乘為主；車廂內未提供無障礙空間，請旅客知悉。

☆ 列車編組、出發及抵達時間依台鐵局當日運行為主，敬請配合。

☆ 65歲以上長輩參團，請攜帶個人慣用藥物。

☆ 車型部分會依實際參團人數或調度問題調整，無法接受者請斟酌報名～

☆ 名額有限，以訂購報名付款者為先～線上預約並非保證訂位成功，仍需以客服人員回覆確認為準。

☆ 請報名此行程的旅客"務必"提供一支"台灣手機聯絡號碼"，方便領隊與您聯繫，避免因聯繫不到您而影響您的行程(若無法提供建議不要報名此行程)。

☆ 搭乘遊覽車請各位乘客務必繫上安全帶，以維護自身及周遭之安全，安全舒適的乘車空間需要你我共同遵守。

行程內容

第1天

08:30 台北車站集合，08:40出發 ④ 12:00 午餐-埔里國宴級料理
④ 13:40 喝喝茶紅茶主題館~奉茶奉蛋體驗&導覽 ④ 15:00 日月潭
遊湖、玄光寺 ④ 17:00 伊達邵商圈 ④ 19:00 入住 日月潭飯店

※逢假日期間交通較易壅塞，表中所列各景點停站時間僅供參考，出發後依實際交通狀況略作調整；本網保留變更、修改行程之權利，感謝您的體諒。

④ 餐食

早餐：敬請自理

午餐：埔里國宴級料理

晚餐：伊達邵商圈 自理

④ 旅館

力麗哲園飯店-日潭館 或 日月潭大飯店 或 力麗哲園飯店-月潭館 或 同級

④ 金都餐廳 特別安排

「埔里金都餐廳」創立於1994年，與埔里地區的農特產結合，以當地最新鮮的食材烹煮出一道道美味的料理，包括最為著名的紹興酒及筍白筍等，並積極推廣埔里觀光產業。以健康為取向的好滋味，更讓「埔里金都餐廳」獲得承辦五國元首之國宴，成為著名的美食餐廳。



④ Hohocha喝喝茶/台灣香日月潭紅茶廠 入內參觀

「HOHOCHA喝喝茶」為台灣香日月潭紅茶廠旗下品牌，園區佔地4公頃，包含主題館與觀光茶園、露營區，主題館是一棟三層樓的日式風格建築，以日系時尚的極簡風格結合在地元素，打造山林間的慢步調生活氛圍，還沒進入館內，就能聞到紅玉茶葉蛋的香氣。

【奉茶體驗】

為讓來訪遊客可以第一時間感受到日月潭紅茶的魅力，規劃奉茶區提供

「免費奉茶」，可品嚐到一杯溫潤的紅玉紅茶以及一顆燉煮需36小時以上又彈嫩入味的紅茶茶葉蛋，使用日月潭紅玉紅茶作為滷汁，透過層層手法，將紅玉紅茶獨特的薄荷香氣與肉桂尾韻滷進茶葉蛋中，讓茶葉蛋不只口感Q彈軟嫩，更增添了日月潭特有的風味，絕對是來日月潭必嚐美食。

★奉茶體驗：每人可享用阿薩姆紅茶及紅玉茶葉蛋一顆，實際提供以業者提供為主。



④ 日月潭 特別安排

日月潭是全台知名天然湖泊，海拔760公尺，四周群山疊翠，氣勢恢宏；湖光山色，景致如畫。潭中盛產各種魚類，味道鮮美，潭邊美景更是不勝枚舉，四時晨昏都有不同的景致。是國內最大內陸湖

📍 玄光寺 特別安排

📍 日月潭伊達邵老街(原德化社) 特別安排

伊達邵舊名「德化社」、「化蕃社」，邵族主要居住於此，是日月潭邊人口聚集最多的村落。當年 蔣公最喜愛泛舟到這兒觀賞邵族山地歌舞，遂使該社成為日月潭重要的原住民文化園區。現德化社是邵族、泰雅族與漢族共居，村內有藝品店、餐廳與旅館等。每年8月15日前後，這裡的邵族會舉行盛大的祭典，屆時整族全員出動，遊客若選擇此時光臨，當可一飽邵族迷人的風情。

由於伊達邵碼頭是搭乘遊艇的重要據點，且為回復邵族傳統水陸文化，故自2007年將碼頭旁原名「伊達邵商店街」的零星商家，集結成為佔地約328坪的「逐鹿市集」，市集中包含有各式藝品店、邵族風味餐、美食小吃以及原住民農特產展售，老街必吃美食→ 大刈包、紅茶蛋捲、小米麻糬、山豬肉香腸、烤山豬肉串、阿薩姆夾心豆干、高麗菜香菇包、阿薩姆紅茶等.....。



第2天

08:30 飯店出發 🚌 前往阿里山，途經 玉山觀峰景點、塔塔加夫妻神木 🚌 12:30 午餐 🚌 13:45 阿里山森林遊樂區 🚌 16:00 入住 阿里山飯店

※逢假日期間交通較易壅塞，表中所列各景點停站時間僅供參考，出發後依實際交通狀況略作調整；本網保留變更、修改行程之權利，感謝您的體諒。

🍴 餐食

早餐：飯店早餐
午餐：在地風味餐
晚餐：飯店周邊 自理

🏠 旅館

阿里山高峰大飯店 或 阿里山高山青大飯店 或 阿里山神木賓館 或 同級

📍 阿里山國家森林遊樂區 特別安排

阿里山森林遊樂區海拔高度2,216公尺，四周高山環列，氣候涼爽，以日出、雲海、晚霞、森林、登山森林鐵路並列為阿里山五奇，聞名國際，而鄒族原住民人文資源更增其觀光魅力，內有豐富的生態，其中最特殊的植物，莫過於稀有的篠蕨、相馬氏石杉、阿里山十大功勞與一葉蘭了；動物則有台灣獼猴、帝雉、藪鳥、阿里山鴿、阿里山山椒魚等。每年的3到4月還有絕美的櫻花季，11月下旬~1月更有火紅楓葉妝點山林，園區內有青楓、紅榨槭等變色葉植物，更是不能錯過。



📍 阿里山神木 特別安排

樹齡達三千年以上的阿里山神木屬紅檜，原樹高50公尺，為阿里山最大巨木之一。1956年秋，樹身曾遭雷擊，樹幹內起火，焚燒死亡。樹身上端所植之二代木，為1962年栽種。1997年7月1日，因大雨而有半邊倒伏。後來林務局為尊重生命，順應自然及維護遊客安全，1998年6月將神木放倒置於原地供人觀賞。

阿里山神木倒伏之後，由嘉義縣政府、阿里山國家風景區管理處籌劃，票選出遊樂區內其他巨型神木，以為新旅遊地標。阿里山香林神木，舊名「光武檜」屬紅檜。位於慈雲寺及香林國小旁，樹胸圍12.3公尺，高45公尺，樹齡推估2300年，海拔2207公尺，舊名為「光武」，乃因推算神木落地發芽的時間約為東漢光武帝年間，並由前臺灣省主席黃杰以此為命名。



第3天

可自行搭乘祝山小火車觀賞日出，08:00 飯店出發 ④ 午餐-台南小吃
國宴餐 ④ 漫遊台南古都~安平樹屋、安平古堡 ④ 奇美食品幸福工廠
④ 蓮池潭風景區 ④ 預計18:00 停靠左營高鐵站下客 ④ 19:00 入住
高雄飯店

※逢假日期間交通較易壅塞，表中所列各景點停站時間僅供參考，出發後依實際交通狀況略作調整；本網保留變更、修改行程之權利，感謝您的體諒。

④ 餐食

早餐：飯店早餐
午餐：台南小吃國宴餐
晚餐：飯店周邊自理

④ 旅館

城市商旅高雄真愛館 或 城市商旅高雄駁二館 或 翰品酒店 高雄 或 同級

④ 祝山觀日平台 特別安排

祝山觀日平台位於祝山車站上方小路右轉約十分鐘路程內，不但環境清幽，而且視野極佳。原本是祝山果園的所在地，林務局回收之後，以其天然的石材和生態工法，搭設了一座大的和三座小的共四座眺望台。附近遍佈著台灣原生的紅榨槭，清晨時分，曙光、薄霧和紅葉互相揮映，如詩如畫。玉山群峰、阿里山山脈、塔山、對高岳，甚至是一旁的祝山觀日坪以及遠處的嘉南平原景觀，在這裡都可以盡收眼底，成為阿里山區唯一擁有360度視野的好地方。



④ 府城食府 特別安排

府城食府於2010年開幕，屬於東東餐飲集團。以台南特色料理為主，從辦桌菜到精緻台南小吃，甚至是古味飲品、點心，樣樣都傳承了老台南的飲食文化與精髓。府城食府匯集府城道地的美食及文化特色，古色古香的陳設，搭配傳統藝文作品，一次滿足味蕾與視覺，沉浸在府城的文化氣息中。2013~2015獲交通部觀光局『台灣團餐特色餐廳』肯定。



④ 安平樹屋 入內參觀

台南安平樹屋所蘊藏的歷史意義、生態景觀、藝術氣息等，相當豐富且深厚，不僅是國人一致推崇的遊賞地，更受國外米其林指南的舉薦，被評為2011年度的2星旅遊景點。原是德記洋行的倉庫，大約建於十九世紀末及日治初期，此處曾做為「大日本鹽業株式會社」出張所倉庫，現況規模即為日本人增建。經百餘年歲月滄桑後，倉庫牆面滿佈榕樹盤據的氣根，高聳的榕樹茂密的樹冠彷彿成為倉庫的屋頂，也讓安平樹屋擁有難得一見的外觀及神秘氣息，形成特有的屋樹共生奇景，類似吳哥窟大樹盤纏著「塔普倫寺」。有規劃完善的木棧道讓人穿梭於樹屋之間，也可往上穿梭在樹冠之中，常可見許多的松鼠與鳥類在樹冠間嬉戲，生態良好。



📍 安平古堡 入內參觀

荷蘭人於西元1624年，在安平建造了臺灣第一座城堡「熱蘭遮城」，也就是現在的安平古堡，這裡曾是荷蘭人統治的中樞，更是對外貿易的總樞紐，原本的建築格局分為方形內城與長方形外城。西元1661年，鄭成功驅離荷蘭人後，將此地改名為安平，故熱蘭遮城也稱為「王城」或「臺灣城」，俗稱安平古堡，是臺灣最早的一座城池。

清康熙年間，正式將臺灣納入版圖，政治中心移至府城內，進而逐漸喪失其價值。後來曾破壞城壁紅磚挪為建造億載金城之用，到了日治時期，內城荷式建築全毀，四周以紅磚砌成方形階臺，臺上建造西式平房作為海關宿舍。而成為今日的紀念館風貌，二戰後改名為安平古堡，目前紀念館邊殘存七十多公尺長的外城南牆殘壁依然屹立，老榕攀爬，紅磚斑駁，是300餘年來僅存的歷史遺跡，訴說著曾經過往的滄桑。



📍 奇美食品幸福工廠 特別安排

位在台南國際門戶-台南機場前的奇美食品幸福工廠，奇美一直都是台南精神的企業代表，但大家往往只想到博物館或奇美電子，比較少會想到奇美食品。但奇美食品也是大家平常會常接觸到的喔，7-11裡面常買到的包子，甚至是國外迪士尼買到的刈包通通來自這裡，很符合他們國際化的形象，工廠內部除了參觀食品製程以外，可愛的老街商店布景是親子家庭最愛的拍照留念處，琳瑯滿目的商品區及餐廳除了填飽五臟廟更能買到不少精美的伴手禮。



📍 蓮池潭風景區 下車參觀

位於高雄市左營區的蓮池潭，昔稱蓮花潭，因於潭周種蓮植荷，每至夏日齊開盛放，景色相當秀麗，為清代鳳山八景的「泮水荷香」，不僅擁有遼闊的潭池風光，北可望半屏山，南可眺龜山，東西兩側的市街鐵道之景別有一番風。此外，潭面與潭岸還矗立了不少具中國色彩的廟宇、亭閣與造景，不僅豐富了潭面的天空，更熱鬧了整潭池畔，來訪的旅客在遊賞過此地後，不妨再前往國家體育場、漢神巨蛋、瑞豐夜市等地，領略高雄深厚的文化意涵。



第4天

08:30 飯店出發 🚌 預計10:00抵達枋寮車站，搭乘藍皮解憂號 🚌 加祿站導覽 🚌 大武站-月台導覽+遠眺海景 🚌 太麻里站導覽 🚌 13:10太麻里站換小車出發 🚌 14:00青山農場賞花 🚌 下山換大車 🚌 台東名產伴手禮 🚌 預計18:30入住台東飯店

※逢假日期間交通較易壅塞，表中所列各景點停站時間僅供參考，出發後依實際交通狀況略作調整；本網保留變更、修改行程之權利，感謝您的體諒。

青山農場 四季皆可賞台灣當季花卉，預計花期如下：

◆1~3月 櫻花◆2~3月 杏花◆4~5月 百合花◆5~7月 繡球花◆8~10月 金針花◆11~12月 楓葉

*植物生長受天氣與自然條件影響，無法保證當日花況唷！

藍皮列車各站的發車時刻表，將依照台鐵季節性做調整，行程上時刻僅供參考。

🍴 餐食

早餐：飯店早餐
午餐：藍皮特色餐盒
晚餐：飯店周邊自理

🏠 旅館

台東南豐鐵花棧 或 鮭魚家族飯店 - 台東館 或 同級

📍 加祿車站 特別安排

台鐵屏東加祿站是唯一設直升機停機坪的車站，也因而被稱為「最大的小站」。
特別贈送：「加祿-東海」吉祥紀念車票，代表「加官晉祿，福如東海」，別具收藏意義。(紀念車票數量有限，如出發當日已售完恕不加贈)



📍 太麻里火車站 特別安排

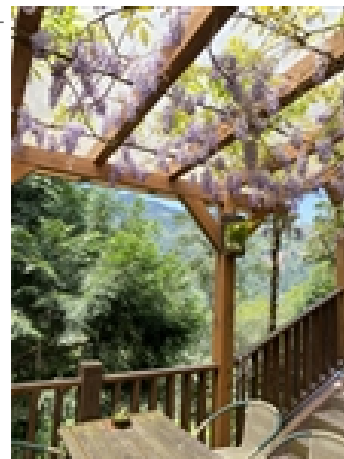
位於台東縣太麻里鄉的火車站，坐落在半山腰上，車站入口處出來正前方即為通往台9線的馬路。由於位處高處且坐西朝東，使得太麻里車站成為觀賞東海岸以及曙光的最佳位置。而太麻里車站前風光明媚的無敵海景，已成為了知名IG打卡景點，亦是造訪台東不容錯過的旅遊景點之一。



📍 青山農場 特別安排

位於台東縣太麻里鄉金針山，海拔800公尺，農場建築原為1967年間所建的金針工廠，在當時是金針乾燥工廠，也是採收工人的休息所在。

現在的農場大廳除了保留原有木造建築結構外，也將當年使用過的農機具保留下來，讓遊客對金針產業的過往能有些許初步認識。另外，農場也將當年金針採收工人的休息空間，改建為住宿區、餐飲部及農特產販售區，讓遠到的遊客能夠享受到較舒適的旅遊空間。農場週邊目前除了有幾座觀景平台、步道及涼亭外，場主在十年前便陸續開始在園區摘植各種原生樹種及各式花卉，經過多年的細心照顧，現在樹已成林、各種花卉也隨著季節交替綻放，讓到訪的遊客可以在不同季節來到青山農場感受不一樣的山區風情。



第5天

08:30飯店出發 🚌 10:00池上伯朗大道~自行車遊 🚌 11:20池上飯包博物館 🚌 13:00北回歸線標誌公園 🚌 14:20馬太鞍濕地、阿美族搗麻糬 &原住民體驗 🚌 17:30東大門夜市 🚌 19:00入住花蓮飯店

※逢假日期間交通較易壅塞，表中所列各景點停站時間僅供參考，出發後依實際交通狀況略作調整；本網保留變更、修改行程之權利，感謝您的體諒。

🍴 餐食

早餐：飯店早餐

午餐：池上飯包文物館 鐵路便當

晚餐：東大門夜市 自理

🏠 旅館

福容大飯店花蓮 或 同級

📍 池上伯朗大道 下車參觀

池上金城武大道（伯朗大道）騎乘腳踏車，找尋大明星金城武所走過的伯朗大道及名人樹，感受下一覽無遺的稻田景緻，看著綠色稻海隨風搖曳，讓身心也隨著放鬆，若遇上豐收的時節，更能享受這黃金稻浪，眼見飽滿低頭的稻田、耳聽風兒輕撫稻穗的聽音、聞著這片土地的芬芳、感受著池上這個“稻米”故鄉的美好。



📍 悟饕池上飯包文化故事館 下車參觀

走進悟饕池上飯包文化故事館映入眼簾的是仿造早期月台設置的情景，藍白相間的復古車廂，如幻似真的鐵路平交道，加上極具歷史感的宣傳海報，勾起許多人對台東縣池上鄉的記憶。傳承米食文化的故事館主要分成歷史文化、農田農具、稻米文化、古早飯包4大展示區，從圖文並茂的靜態導覽不難瞭解悟饕精緻保鮮的企業精神。

效法劉姥姥進大觀園的態度捕捉台東悟饕池上飯包文化故事館裡獨具的風景，除了月台兜售時身肩的木製托盤外，還有各類中英文相雜的廣告刊版、小巧可愛的鼓風機、充滿兒時記趣的零嘴和童玩。故事館力行寓教於樂的理念，不但重現阿嬤的灶腳還開放把玩去殼的米糠，讓農村記憶淡薄的都市人體驗新奇的觸感。飄逸風中的祈願木片左右搖擺，發出叮叮咚咚的聲響，不停催促遊客來段飯前禱告。

年輕人眼裡的便當在老一輩眼中是極富情感的飯包。坐在悟饕池上飯包文化故事館裡因顏色貌似小叮噠而得名的火車，品嚐鮮嫩多汁的焢肉飯與醃蘿蔔，貼著軍綠色仿皮座椅俯瞰窗外，彷彿回到花東直達需8小時的年代，儘管發出巨大聲響的鐵製電風扇將飯菜吹冷，也抵擋不住與記憶重逢的雀躍，不知不覺咀嚼出專屬台東縣池上鄉的味道，內心也隨之溫暖起來。

在悟饕池上飯包文化故事館享用完美味的飯菜後，不妨順道遊歷台東縣池上鄉境內的特色景點。可先前往兼具生態教學與親水休閒的大坡池風景區散步，再到環境優美的台東農場觀賞豐富的農具展示，蒞臨客家文化園區感受客家族群在地深耕的辛勞，或抵達稻米原鄉館體驗插秧、收割、米食DIY，深入東台灣的田園生活，暫時做個快樂的莊稼人。



📍 北回歸線地標 路過參觀

📍 馬太鞍濕地生態園區 特別安排

名稱源自阿美族的馬太鞍部落，位於花蓮縣光復鄉馬錫山腳下，是一處湧泉不絕的天然沼澤濕地，更以栽種夏季景觀蓮花田聞名，獨特的巴拉告捕魚法，與自然和諧地共處，深入體驗在地的生活文化。

📍 東大門夜市 特別安排

花蓮最大的夜市－東大門夜市，佔地 9 公頃，劃分為四個區域：陽光電城、福町夜市、大陸各省一條街與原住民一條街，分別凸顯台灣特色及小吃！「福町夜市」為台灣道地特色小吃與童玩，凡舉臭豆腐、烤香腸、現榨果汁、彈珠檯、射飛鏢等；「大陸各省一條街」以古色古香的紅磚搭建，高掛大紅燈籠，重現懷舊氛圍，現場販售廣東、廣西、河南、河北、湖南及江西等各省的風味餐點；「原住民一條街」則以木竹為建材，展現自然與原始風味，為顧客端出新鮮現採野菜與炒山豬肉等原民風味餐，此街旁還有一小舞台，運氣好還可聆聽到原住民的天籟，各式美食及遊戲，有多少肚子都不夠！



第6天

09:30 花蓮飯店出發 ④ 10:10 鯉魚潭 ④ 12:00 立川漁場 ④
14:00 太平洋岸享用下午茶~原野牧場 ④ 16:00 七星潭 ④ 預計
17:00 抵達 花蓮車站 ④ 台北車站

※逢假日期間交通較易壅塞，表中所列各景點停站時間僅供參考，出發後依實際交通狀況略作調整；本網保留變更、修改行程之權利，感謝您的體諒。

④ 餐食

早餐：飯店早餐
午餐：立川漁場
晚餐：敬請自理

④ 旅館

溫暖的家

④ 鯉魚潭風景區 下車參觀

④ 立川漁場 入內參觀

用當地天然湧泉、純淨水質，結合活水養殖技術的立川漁場，以生產高品質無泥味的淡水漁獲而聞名，其中又以「黃金蜆」最為聞名遐邇。「黃金蜆」由於無重金屬污染，色澤澄黃、品質優良，珍貴猶如黃金，故而名之。

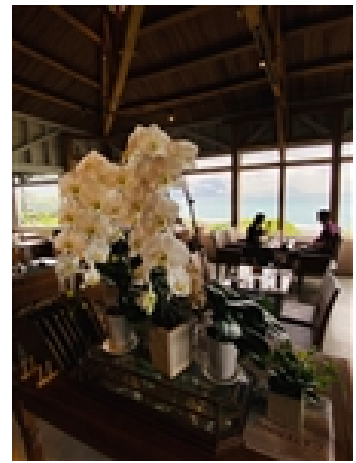


④ 七星潭風景區 下車參觀

七星潭是花蓮縣唯一的縣級風景區，月牙型的七星潭是個湛藍的礫石海灣，海灣的末端依著高聳的中央山脈。除了弧形海灣令人驚艷外，海水極為蔚藍，清晰可見浪濤中的石礫，加上賞景步道、海邊亭台、觀日月樓、賞星廣場等設施，讓遊客都能盡情徜徉於碧海藍天之中。



④ 原野牧場 特別安排



行程特殊提醒

- ☆本行程每車滿20人以上即可成行。(將於出發日前二天給予行前說明資料)
- ☆車位編排原則為依旅客報到之先後順序，若需調整座位請於出發當日自行與同車旅客協調換位。
- ☆若小孩2歲以下均為【嬰兒價】，不佔車位，僅含保險及作業費用。
- ☆如有身體不適請自備個人隨身藥品：如暈車藥、感冒藥、防蚊蟲液...等。
- ☆請勿攜帶寵物及危險物品參與行程，感謝您的配合。
- ☆請於規定時間內準時集合，行程中如旅客因個人因素私自脫隊或集合不到，本公司不予退費。
- ☆以上行程載明之車行時間僅供參考，因路況或假日遊客眾多行程順序將視情況前後更動。
- ☆線上預約並非保證訂位成功，仍需以客服人員回覆確認為準。
- ☆若遇天候不佳或不可抗拒之因素，本公司保有取消或變更行程的權利。
- ☆旅客同意，本商品經訂購付款後，如要取消或延期所衍生之費用需自行負責。
- ☆報名確認：本訂單經客服人員確認回覆後始可生效，除七日內需作保證訂位之規定外，並視同雙方同意簽署國內旅遊定型化契約書，敬請旅客先行詳閱該契約書內容。
- ☆取消規定：本公司作業均遵照觀光局相關規定，與旅客簽署旅遊契約書，詳細取消規訂請參閱國內旅遊定型化契約書。通知日需以人事行政局公告之正常上班時間為依準，超過時間以下個工作日計算，敬請見諒。

集合地點

地點	地址	時間
台北雄獅 站前門市	台北火車站 / 北二門 / 雄獅站前門市集合	08:30

旅遊資訊

保險

1. 本行程包含旅行業責任保險【意外死殘保額新臺幣250萬、意外醫療保額新臺幣10萬(實支實付)】及旅行社履約保證保險。
*旅客未滿15歲或70歲以上，依保險公司規定最高【意外死殘保額新臺幣250萬元、意外醫療保額新臺幣10萬(實支實付)】。
2. 依「旅遊定型化契約」中規定，本公司有告知旅客自行投保旅行平安保險之義務。因此，為了確保您的權益及避免出國旅遊可能產生的風險，特別提醒及建議您，可視需要購買旅遊平安保險及旅遊不便險。
3. 保險規範依保險公司規定為主，此行程【不提供出發當日換人】，確保參團其它旅客權益

責任旅人

『食』：攜帶自備水壺與環保餐具，減少一次性用品使用；適量點餐，避免浪費，以珍惜食物的行動實踐SDG2「零飢餓」的精神；拒食保育類動植物，一起守護生物多樣性，展現對地球、環境與生態的重視

『衣』：穿著輕薄長袖防曬，傘下漫步減少陽光直曝，溫柔守護肌膚；若需使用防曬用品，請優先選擇「海洋友善防曬」，避免傷害珊瑚與海洋生態，以實際行動守護SDG14「海洋生態」，為蔚藍海洋留住永續生機

『住』：自備個人盥洗用品，減少一次性備品使用；離開房間時隨手關燈，空調適度調高減輕能源負擔，以日常小行動實踐SDG12「責任消費與生產」，邁向永續生活新模式

『行』：低碳優行減足跡，步履之間見風景；選擇共乘共行共減排，以行動實踐 SDG13 「氣候行動」，讓我們的每一步都成為地球永續向前的一大步

『水資源』：適量用水，節省每一滴珍貴資源；旅途中一點一滴的節約，都是實踐SDG6「潔淨水與衛生」的永續行動。

『廢棄物』：行前精簡行李，避免攜帶非必要物品；旅途中落實垃圾減量、分類與資源回收，以節能減碳的實際行動，共同守護環境與生態永續

『走訪生態區域』：請放慢腳步，用心感受自然的脈動與生物的棲息節奏。遵守不干擾原生生態的行為準則，不喧嘩、不餵食野生動物、不踩踏植被、不擅自採集、不帶走自然資源，並保持適當距離欣賞生物活動。以尊重自然為本的態度，減少人為干擾與壓力，讓生態能持續蓬勃運行。透過生態旅遊實踐SDG12「責任消費與生產」、SDG13「氣候行動」及SDG15「陸域生態」，讓我們將每一次的旅行都成為環境保育與永續共好的助力

『參與文化遊程』：走訪旅程，不只親近自然，也走進人文風景。讓我們一起尊重當地文化風俗、宗教信仰與生活節奏。請避免不當拍攝、穿著得體、理解並遵守在地禮儀，並以謙遜的心傾聽社區的故事。支持在地導覽、手工藝與飲食文化，以旅遊支持在地，促進文化多樣性和社區永續發展。實踐SDG11「永續城市與社區」、SDG12「責任消費與生產」、與SDG17「夥伴關係」的實際行動，讓旅行不只是體驗歲月流轉的故事，更是理解、交流與共生的啟程。

『走訪歷史區域』：走入一座城市，也走進它的過去。參與歷史文化旅程時，請懷抱尊敬之心，傾聽古蹟的故事、了解在地發展的脈絡。無論是舊街區、古建築，還是傳統工藝與族群記憶，都是時代所留下的珍貴資產。請避免塗鴉、刻字、攀爬遺址，並遵循導覽動線與參觀規範，共同維護歷史風貌與文化價值。透過認識歷史、尊重遺產，我們實踐SDG11「永續城市與社區」與SDG4「優質教育」，讓每一次的旅行不只是移動的過程，更是與土地深度對話的機會。

！ 業務聯絡電話

加新旅遊 業務代表：廖志偉

電話：886-0937160585 傳真：1-9056047978