

產品代碼：25JTD22BRD-T

東京迪士尼.晴空塔.箱根.海盜船.忍野八海.螃蟹溫泉美食.富士美景五日



列印

出發日期：2025/12/22(一)

列印時間：2025/12/22 12:50

✈ 參考航班

去程	2025/12/22 (一) 08:50 桃園機場	✈	2025/12/22 (一) 12:55 東京成田機場	飛行時間： 約3小時5分鐘	長榮航空 BR198
回程	2025/12/26 (五) 14:00 東京成田機場	✈	2025/12/26 (五) 17:05 桃園機場	飛行時間： 約4小時5分鐘	長榮航空 BR197

💰 價格說明 (以 TWD 計價)

應付訂金：TWD 10,000 應立即付款

身分說明：【嬰兒】未滿2歲之幼兒；【孩童】2-12歲之小朋友；【大人】滿12歲以上之旅客。

注意事項：本團提供不同飯店房型選擇，但同訂單旅客須選擇同一飯店

行程費用

大人 35,900	孩童佔床 35,900	孩童不佔床 31,900	孩童加床 35,900	嬰兒 4,500
-----------	----------------	-----------------	----------------	----------

備註：* 全程指定單人房 (床型依飯店安排) 加價NT\$10000/人

* 貼心提醒：【日本飯店規定小孩6歲以上皆需佔床，不便之處，敬請見諒。】

★ 行程特色



◆ 經典夢幻主題樂園～盡情暢遊一票到底【東京迪士尼樂園】或【東京迪士尼海洋】～二擇一

【東京迪士尼樂園】位於東京灣邊，剛渡過25週年慶的東京迪士尼樂園，佔地達51公頃，園內由7大主題樂園區所構成，走在園內到處可見陪著大家渡過童年的卡通人物：憨厚老實的米老鼠、咕噪自私的唐老鴨...等等，是大人與小孩夢幻中的天堂。

【東京迪士尼海洋】2001年9月4日開幕，東京迪士尼渡假區中開幕的第二座樂園，佔地49公頃，由七大主題海港構成，充滿跨越國界、融合卡通與現實的海洋樂園。整個樂園仿如座落在海上；園內有著濃濃的南歐風、二十世紀初美國紐約的漁村風情、更有與神燈精靈一同遨翔的阿拉伯海岸、以及與小美人魚及海底居民一同玩耍的海底世界等，讓您渡過一個難忘歡樂愉快的海洋之旅。

★★ 因東京迪士尼樂園疫後有嚴格管控每日入園人數上限，為避免您喜愛的東京迪士尼樂園或海洋門票銷售一空，煩請於報名付訂金時，一併與業務告知您要參加哪個迪士尼樂園！最晚煩請於團體出發前14個工作日確認前往A(迪士尼樂園)或B(迪士尼海洋)入園，以免迪士尼門票因人數管制而門票不足無法入園，敬請知悉 ★★



推薦景點

Sights

【忍野八海】

是位於山梨縣忍野村的湧泉群。富士山融化的雪水經過80年的過濾而湧出的泉水。為國家指定天然記念物、名水百選、新富岳百景之一。



位於山梨縣忍野村的湧泉群。
富士山融化的雪水經過80年的過濾而湧出的泉水。
為國家指定天然記念物、名水百選、新富岳百景之一。

【蘆之湖～海盜船】

安排搭乘活躍於中古世紀歐洲各國海上戰艦復刻【海盜船】從仿中世紀帆船造型的海賊船上，可以縱情飽覽遠眺風情萬種的四季自然景觀和秀麗雄姿的富士山，暢遊享受夢幻浪漫的蘆之湖觀光遊覽船之旅！



【淺草觀音寺】

創建於西元628年的淺草觀音寺是日本觀音寺總堂，來到東京的觀光客，一定會到淺草觀音寺，仿如未到淺草觀音寺，就好像沒到過東京一般。瞧瞧漆著『雷門』字樣的大紅燈籠，就是淺草觀音寺的大招牌，來到此地，您將會感受到日本人虔誠的民間信仰，大家不妨也一起來參拜一下，祈求平安吧！

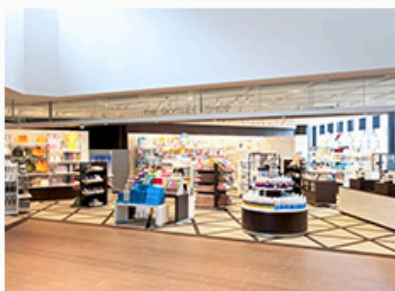


◆【東京晴空塔(不含展望台)】

於2012年5月開業，塔高634m，於2011年底被金氏世界記錄認定為世界最高的高塔，成為日本東京超人氣新地標。晴空塔下的晴空街道商店街為一條處處以新地標晴空塔為主題集合流行時尚、各式雜貨、飲食店的新設施。

晴空塔商店街- Tokyo Solamachi

旅人最愛逛！可愛動漫、流行時尚、美食伴手禮...
應有盡有 晴空塔限定商品 絕對別放過！



※ 以上圖像為印象示意圖，敬請理解。

精選餐食 Foods

◆【日式燒肉吃到飽 + 軟式飲料暢飲】



※ 以上圖像為印象示意圖，正確須以實際預約到之餐廳為主，敬請理解。



特殊住宿

Stay

★★★★★ 保證入住 1 晚溫泉飯店 ★★★★★

◆ 【MOTOSU PHOENIX HOTEL】

◆行程備註說明◆

- * 本行程最低出團人數為16人(含)以上-41人(含)以下。
- * 因應疫情期間，抵達機場應提前至3-4小時，以利相關檢驗及通關順利，敬請配合。(以上皆以政府公告為準)。
- * 使用合法營業用綠牌車，安排專業、親切、貼心的資深導遊為您服務。
- * 日本國土交通省於令和6年4月(2024年04月1日)發布最新規定，每日行車時間不得超過10小時（以自車庫實際發車時間為計算基準），以有效防止巴士司機因過(疲)勞駕駛所衍生之交通狀況。（資料來源：日本國土交通省）；因應國土交通省發布之巴士工時限制變嚴謹，若超時的司機工時的遊程部分，為使團體行程圓滿進行，交通工具可能會使用大眾交通工具（電車或地下鐵或接駁車或計程車）等，敬請知悉！
- * 日本飯店並無實際星級分等，本網頁所顯現之分級，為目前旅遊市場之一般認定，並參考台灣及日本兩地間數個訂房網站資訊後所給予之客觀綜合分級，且各網站之評量標準及角度各有不同，難以單一網頁所載資訊做為最終評鑑，敬請瞭解。
- * 本行程交通、住宿、及旅遊點儘量忠於原行程；若遇特殊情況如船、交通阻塞、觀光景點休假、住宿飯店調整或因季節的交替及飯店確認的關係，以及其他不可抗拒因素所影響時，行程順序會稍作調整或互換觀光景點，行程安排將以當地為主，敬請見諒。
- * 行程中設定的餐食，皆因應防疫做相關餐食安排調整。
- * 台灣與日本兩地間的飲食文化多有不同，日本的多數素食者可食用蔥、薑、蒜、辣椒、奶蛋甚至柴魚或肉汁高湯所熬煮的餐飲，為尊重台灣素食貴賓的飲食習慣，在避免使用上述食材的前提下，各餐廳多以各式蔬菜、豆腐等食材搭配漬物料理的定食或鍋物提供給素食貴賓，且當地購買全素食品也相當不易，故建議前往日本旅遊的貴賓，如有需要請自行事先準備素食品，以備不時之需。

* 台灣-入境規範 及台灣-隔離政策

◆房型備註說明◆

- * 關東地區飯店大部分要求 6 歲以上 12 歲以下小孩皆須佔床，敬請知悉！
- * 住宿酒店皆已(二人一室)為主，保障您旅遊的品質。
- * 如需求單人房，請洽業務確認加價費用。
- * 日本房型除和式房外，皆為兩張小床，一大床房型可需求但無法保證，如需求到請洽業務確認加價費用。
- * 日本房型除和式房外，少有三人房型，三人房型如下:(A.)一大床+一行軍床 (B.)二小床+一行軍床 (C.)一大床+一小床....可需求但無法保證。

行程內容符號標示：◎入內參觀 ●下車參觀 ◆路過參觀 ★特別安排

行程內容

第1天

台灣桃園國際機場 ➔ 東京成田空港 → 約 5 km → 成田(AEON-MALL超大型購物廣場～自由購物)

今日集合於台北桃園機場，搭乘豪華客機飛往日本首都－東京，在導遊的帶領下順序出關。

抵達成田機場，則前往飯店CHECK-IN，之後專車前往成田之大型購物廣場，自由逛街購物，有各類品牌服飾、日常用品、以及各類商品，共有上百家店舖任您閒晃。

🍴 餐食

早餐：溫暖的家
午餐：機上精緻簡餐
晚餐：方便遊玩～敬請自理

🏨 旅館

成田MYSTAYS 或 THE HEDISTARHOTEL成田 或 成田GARDEN國際 或 成田GATEWAY 或 海濱幕張APA 或 同級

第2天

飯店→ 約 170 km → 古木參天～【箱根神社】～水上大鳥居→ 約 5 km → 安排搭乘★蘆之湖 🚢 仿中世紀帆船造型【海盜船】～一覽湖濱風貌 → 約 30 km → 日本百選名水～【忍野八海】～國家指定天然記念物 → 富士五湖區溫泉鄉

★★ 特別安排晚餐於飯店內享用【和洋精緻自助餐】★★

傍晚時分前往富士五湖區，讓您可充分享受泡湯的愜意，洗滌疲勞的身軀，放鬆心靈的壓力。並好好享受飯店內的豐盛總匯料理，讓您大快朵頤一番。

🍴 餐食

早餐：飯店內(簡易)早餐
午餐：鄉土風味御膳料理(餐標 2500日幣)
晚餐：飯店內享用【和洋精緻自助餐】

🏨 旅館

時之栖高原飯店 或 時之栖飯店 或 春日居VIEW 或 石和VIEW 或 花石和溫泉飯店 或 本栖鳳凰 或 河口湖Fuji Premium Resort 或 富士美華 或 同級

📍 箱根神社 下車參觀

●【箱根神社】感受山林間古剎的禪意，箱根神社它建於西元8世紀，位於蘆之湖南端的元箱根。箱根神社是當地人為了讓船隻下水前，祈求平安儀式而建，是日本少數幾個在水邊的神社。每年7月31日，神社會舉行放水儀式，成千上萬的燈籠浮於水上，蔚為奇觀。神社正門外屹立了一棵一千五百年的古杉樹，充滿靈氣，見證了神社多年的人事變化。據說，在757年萬卷上人把箱根山裡的三個神社合併起來創建了現在的箱根神社。神社內寶物殿收藏有萬卷上人之木雕等重要文化財產。



📍 蘆之湖搭乘海盜船 特別安排

位於富士箱根伊豆箱根國立公園的●【蘆之湖】位於箱根旅遊核心地區，以「富士山」為其背景，湖光山色，絕美的搭配，是唯美的湖濱風景區。安排搭乘活躍於中古世紀歐洲各國海上戰艦復刻★【海盜船】從仿中世紀帆船造型的海賊船上，可以縱情飽覽遠眺風情萬種的四季自然景觀和秀麗雄姿的富士山，暢遊享受夢幻浪漫的蘆之湖觀光遊覽船之旅！



【特別說明】海盜船如因天候因素(大風雨或濃霧等)影響而停駛，則退費日幣300/每人，敬請瞭解。

【特別說明】海盜船搭乘航線為箱根町港→元箱根港，另海盜船外觀及船型依船班調度調整而有不同，敬請瞭解。

📍 忍野八海 下車參觀

●【忍野八海】是位於山梨縣忍野村的湧泉群。富士山融化的雪水經過80年的過濾而湧出的泉水。為國家指定天然記念物、名水百選、新富岳百景之一。西元800-802年間富士山發生延曆噴發，宇津湖分為山中湖與忍野湖。後來忍野湖干竭，變為盆地，但湧水口澤變為泉水，即今日的忍野八海。



第3天

飯店→ 約 130 km →東京都內綠森林～【明治神宮】→路經彩虹大橋
→ 約 25 km →【免稅店】自由購買免稅商品→ 約 20 km →【淺草觀音寺】～雷門～仲見世通→ 約 10 km →東京晴空塔(不上展望台)～
【晴空街道商店街】

🍴 餐食

早餐：飯店內早餐

午餐：日式燒肉吃到飽&軟飲暢飲(餐標 3000日幣)

晚餐：方便遊玩～敬請自理

🏨 旅館

Spa & Hotel Maihama Eurasia 或 Hotel Eurasia Maihama Annex 或 VILLA FONTAINE茅場町或 FIRST RESORT ANNEX MAIHAMA 或同級

📍 明治神宮 下車參觀

●【明治神宮】係為祭祀明治天皇與昭憲皇太后於大正 9年間建造完成的神社，境內寬約71萬2000平方公尺，種植由當時全國各地捐贈而來的17萬棵樹木，綠樹成蔭，就像是城市中的一片綠洲一般，近年來更成為完成終身大事的理想地方，因此，來到這裡的觀光客，有幸可看到日式莊嚴隆重的婚禮儀式也說不定喔！

📍 光伸免稅店 入內參觀

前往◎【免稅店】(停留約一小時)店內商品琳琅滿目，您可在此自由參觀，選購喜愛的物品。

📍 淺草寺 下車參觀

●【淺草觀音寺】創建於西元628年的淺草觀音寺是日本觀音寺總堂，來到東京的觀光客，一定會到淺草觀音寺，仿如未到淺草觀音寺，就好像沒到過東京一般。瞧瞧漆著『雷門』字樣的大紅燈籠，就是淺草觀音寺的大招牌，來到此地，您將會感受到日本人虔誠的民間信仰，大家不妨也一起來參拜一下，祈求平安吧！要進入淺草觀音寺前，有一條著名的商店街『仲見世通』，販賣著千變萬化，各具特色的紀念品，同時也有遠近馳名的『人形燒』點心，當「伴手」送給親朋好友，也是不錯的選擇。

世界最高的自立式電塔★【東京晴空塔】(不上展望台)於2012年5月開業，塔高634m，於2011年底被金氏世界記錄認定為世界最高的高塔，成為日本東京超人氣新地標。晴空塔下的●【晴空街道商店街】為一條處處以新地標晴空塔為主題集合流行時尚、各式雜貨、飲食店的新設施。在設施4層處設有由押上車站連接新塔大廳的交流廣場，在站前和北十間川沿岸設有3個廣場和親水公園，這裡將形成一個來訪遊客和鄰近居民聚集的交流空間。

第4天

飯店→ 約 30 km →盡情暢遊一票到底～全日 【東京迪士尼樂園】 或 【東京迪士尼海洋】～ 本日搭乘 [電車] 或 [飯店接駁車] 往返

★★ 請於團體出發前 14 個工作天確認是否前往迪士尼，及確認前往A(迪士尼樂園)或B(迪士尼海洋)入園
★★

【特別說明】

1.因疫情後東京迪士尼樂園有嚴格的入園人數管控，且團體票券須經事前網路上預約（現場沒有販售實體票券），最晚請於團體出發前 1 4 個工作日確認是否前往迪士尼， 迪士尼可選擇A(迪士尼樂園)或B(迪士尼海洋)入園。若未於出團前 1 4 個工作天提出需求，則會統一購買入園人數多的樂園為主，以免迪士尼門票因人數管控而無法入園。P S · 且若因14天前若遇當日無法預期入園人數超過限制額而無法入園之情況，則會優先購買當日可入園之東京迪士尼門票「東京迪士尼樂園或海洋門票」，敬請瞭解。

2.因東京迪士尼園區規定：迪士尼門票同一日不能跨區使用(意即不能同時遊玩－東京迪士尼樂園和東京迪士尼海洋 / 領隊亦同)，故領隊將與選擇後佔多數之貴賓一同入園，當日迪士尼園區少數者敬請自行前往，不便之處敬煩請見諒。

3.自2019/6/4~起，因迪士尼園區窗口不再提供票券變更服務。且迪士尼園區採入園人員總數管制限制，無法臨時變更選擇不同的迪士尼園區，只能當天重新排隊購買，可能會發生無法入園的情形， 且原票券退票須扣除200台幣退票手續費，敬請知悉。

例如：臨時由「前往迪士尼樂園」變更為「前往迪士尼海洋樂園」之情形，如臨時更改以致產生相關費用(例如：換退票手續費200台幣或門票價差等)需請另自行支付，不便之處敬請見諒。且因入園當日領隊將與選擇後佔多數之貴賓一同入園，所以佔少數之貴賓需自行前往該樂園排隊且自費購買FIT個人票券入園，不便之處敬請見諒。

4. 迪士尼樂園及迪士尼海洋偶有特殊包場活動關係，營業時間至下午或傍晚止的情形(12月31日當日因團體票券之限制，營業時間皆至PM 6:00 止) 且樂園內的各項設施及表演節目、遊行或活動等，依天候、季節性及日期會有暫停、休止、保養等情形，詳細依迪士尼樂園或迪士尼海洋官網公告為主。

5.本日交通將搭乘本日搭乘 [電車] 或 [飯店接駁車] 往返飯店與迪士尼樂園之間。且迪士尼樂園入園日期可能因飯店住宿順序而調整，無法接受指定。

6.目前東京迪士尼樂園採用電子票券入園，建議前往園區的客人都需準備一支於國外可連上網路的手機以供入園使用，並建議可事先下載迪士尼官方APP。

※ 本日若「不前往」迪士尼或迪士尼海洋 ※

- ◎ 大人：每人退費台幣1800元
- ◎ 佔床小孩：每人退費台幣1800元
- ◎ 滿2歲～未滿12歲之不佔床小孩：每人退費台幣1000元
- ◎ 未滿2歲嬰兒：免票範圍不退費

※本日若「前往」迪士尼或迪士尼海洋

- ◎ 滿12歲～未滿18歲之佔床大人：每人退票差台幣300元(於當日領取迪士尼學生票)
- ◎ 滿4歲～未滿12歲之佔床小孩：每人退費台幣800元(於當日領取迪士尼孩童票)
- ◎ 滿2歲～未滿4歲之佔床小孩：每人退費台幣1000元(免票範圍，當日無票券)
- ◎ 滿2歲～未滿4歲之不佔床小孩：每人退費台幣1000元(免票範圍，當日無票券)
- ◎ 未滿2歲嬰兒：免票範圍不退費

※最晚請於「出團前 14 個工作天(不含週末及例假日)」告知正確年齡，退費金額於團體出發前由團費中扣除，「當地不予退費」，敬請瞭解。

餐食

早餐：飯店內(簡易)早餐
午餐：方便遊玩～敬請自理
晚餐：方便遊玩～敬請自理

旅館

Spa & Hotel Maihama Eurasia 或 Hotel Eurasia Maihama Annex 或 VILLA FONTAINE茅場町
或 FIRST RESORT ANNEX MAIHAMA 或同級

東京迪士尼海洋世界 入內參觀

東京迪士尼樂園 自由活動

◎【東京迪士尼樂園】位於東京灣邊，佔地達51公頃，園內由7大主題樂園區所構成，走在園內到處可見陪著大家渡過童年的卡通人物：憨厚老實的米老鼠、咕噪自私的唐老鴨...等等，是大人與小孩夢幻中的天堂。

第5天

自由活動・建議您可自費搭乘電車前往 (1)有樂町、銀座時尚百貨名店街 (2)上野阿美橫町傳統商店街(3)成田山新勝寺→東京成田空港 ➔ 台灣桃園國際機場

稍晚整理行裝，專車前往成田國際空港，搭乘豪華客機飛返溫暖的祖國台灣，結束此次在日本愉快難忘的五日遊。

☆☆PS.如住宿千葉地區旅館，則早上旅館團體退房手續後直接前往機場搭機，敬請瞭解。

☆☆PS.因航空公司飛行日不同，有時以早班機回；如使用下午班機回，則午餐敬請自理。

餐食

早餐：飯店內(簡易)早餐
午餐：方便遊玩～敬請自理
晚餐：機上精緻簡餐

旅館

溫暖的家

防疫規範

●● 出國旅遊防疫安全 ●●

1. 如有身體不適症狀，應審慎評估是否參團，並建議依個人需求自行配戴口罩。
2. 本公司依規定投保旅行業責任保險，並遵守交通部觀光局訂定之相關措施及國內防疫規範。
3. 出境旅客建議投保海外醫療險等相關保險，以因應染疫衍生之相關費用。
4. 本公司遵守旅行當地國家之各項防疫措施，倘無法配合當地之防疫措施，請勿報名參團。
5. 本公司將協助確認行程內安排之餐飲業、旅宿業、觀光遊樂業、交通運輸業皆遵循旅遊目的地國家防疫管制措施，妥適安排行程。
6. 出國前，請至疾病管制署全球資訊網查詢國際疫情資訊及防疫建議，或於出國前4至6週前往「旅遊醫學門診」

接受評估。

7. 旅途中或返國時，曾有發燒、腹瀉、出疹或呼吸道不適等疑似傳染病症狀，請於入境時主動告知機場檢疫人員；返國後21天內，若有身體不適，請盡速就醫，並告知醫師旅遊史及接觸史。

8. 傳染病預防措施：

- (1) 用肥皂勤洗手、吃熟食、喝瓶裝水。
- (2) 有呼吸道症狀應配戴口罩。
- (3) 噴防蚊液，避免蚊蟲叮咬。
- (4) 不接觸禽鳥、犬貓及野生動物。

※更多旅遊醫學相關資訊請查詢疾病管制署全球資訊網<https://www.cdc.gov.tw>「國際旅遊與健康」專區，或撥打防疫專線1922（國外可撥+886-800-001922）。



行程特殊提醒

【泡溫泉須知】

泡溫泉有一定的限制與規則，先了解其中限制，才能泡得健康美麗，又不失禮於日本人。

1. 空腹、飲酒後或剛用餐完畢時不要入浴。
2. 泡湯要全裸入浴，穿著泳裝或圍著毛巾都是不對的方式，會破壞溫泉水質。
3. 泡湯之前必須先把身體洗乾淨，通常溫泉畔都設有衛浴設施，但是不要用力搓洗，因為溫泉的鹼性相當強，可能會造成皮膚不適。
4. 孕婦、心臟病、皮膚病者或皮膚上有傷口者不要泡湯，用腦過度、激烈運動後、熬夜隔天不要猛然泡湯，可能會造成休克。
5. 不常泡溫泉者，最好泡攝氏41度以下的溫泉，否則可能會造成身體不適，且為避免突然浸入熱湯，可能引發腦貧血的危險，浸泡前先以熱湯淋濕頭部或身體。
6. 泡湯最長時間以15分鐘為限，避免皮膚的水分油份流失，如果感覺不適，趕快起來沖個冷水。
7. 泡湯後，身體儘量採用自然乾燥的方式，不要用毛巾擦拭，以保留皮膚上的溫泉成分。



行程備註

1. 於日本一般商店購物須另加 10% 的消費稅，於百貨公司購物累計達日幣5000以上出示護照登記填表可減免 10% 的消費稅，但非每一百貨適用，且手續較繁瑣。



安全守則

～為了您在本次旅遊中本身的安全，我們特別請您遵守下列事項，這是我們應盡告知的責任，也是保障您的權益～

◆特殊旅客參團注意事項◆

若有行動不便、慢性疾病、年滿70歲以上之貴賓，請主動告知。為考量旅客自身之旅遊安全及行程順暢度，並顧及同團其他團員之遊覽權益，行動不便之貴賓，需與能獨立照顧您之家人或友人同行，並經公司評估，方始接受報名。若報名付訂金後臨時告知，將收取相關必要費用，敬請見諒。

◆貼心提醒◆

1. 搭乘飛機時，請隨時扣緊安全帶，以免亂流影響安全。
2. 貴重物品請託放至飯店保險箱，如需隨身攜帶切勿離手，小心扒手在身旁。
3. 住宿飯店時請隨時將房門扣上安全鎖，以策安全；勿在燈上晾衣物；勿在床上吸煙，聽到警報器響，請由緊急出口迅速離開。
4. 游泳池未開放時請勿擅自入池游泳，並切記勿單獨入池。
5. 搭乘船隻請務必穿著救生衣。
6. 搭乘快艇請扶緊把手或坐穩，勿任意移動。
7. 海邊戲水請勿超越安全警戒線。
8. 搭乘車時請勿任意更換座位，頭、手請勿伸出窗外，上下車時注意來車方向以免發生危險。
9. 搭乘纜車時請依序上下，聽從工作人員指揮。
10. 團體需一起活動，途中若要離隊需徵得領隊同意以免發生意外。
11. 夜間或自由活動時間若需自行外出，請告知領隊或團友，並應特別注意安全。
12. 行走雪地及陡峭之路請謹慎小心。
13. 切勿在公共場合露財，購物時也勿當眾清數鈔票。
14. 遵守領隊所宣布的觀光區、餐廳、飯店、遊樂設施等各種場所的注意事項。
15. 泡溫泉有一定的限制與規則，先了解其中限制，才能泡得健康美麗，又不失禮於日本人。泡溫泉須知如下：

- 空腹、飲酒後或剛用餐完畢時不要入浴。
 - 泡湯要全裸入浴，穿著泳裝或圍著毛巾都是不對的方式，會破壞溫泉水質。
 - 泡湯前須先清洗身體，溫泉畔都設有衛浴設施；溫泉的鹼性相當強，部份旅客因體質可能會造成皮膚不適。
 - 孕婦、心臟病、皮膚病或皮膚上有傷口者不要泡湯，激烈運動後、熬夜隔天不要猛然泡湯，可能會造成休克。
 - 不常泡溫泉者，最好泡攝氏41度以下的溫泉，否則可能會造成身體不適；為避免突然浸入溫泉可能引發腦貧血的危險，浸泡前先以熱水淋濕頭部或身體。
 - 泡溫泉時間以15分鐘為限，避免皮膚的水分油份流失，如果感覺不適，趕快起來沖個冷水。
 - 泡湯後，身體儘量採用自然乾燥的方式，不要用毛巾擦拭，以保留皮膚上的溫泉成分。
 - 身上有紋身者，不能到大浴場泡溫泉。
16. 台灣與日本兩地間的飲食文化多有不同，尊重台灣素食貴賓的飲食習慣，各餐廳多以蔬菜、豆腐等食材搭配漬物料理的定食或鍋物提供給素食貴賓，日本素食者可食用蔥、薑、蒜、辣椒、蛋奶，湯底也大多使用柴魚或大骨高湯熬煮。
- ※因當地購買全素食品也相當不易，故建議前往日本旅遊的貴賓，如有需要請自行事先準備素食品，以備不時之需。
17. 餐廳調理限制較嚴謹，恐難以對應臨時之更改，若因宗教及過敏因素而有餐食禁忌者(茹素、不吃牛、豬、生魚片、過敏甲殼類、蛋奶等)請於報名時告知業務專員，我們將盡可能為你調整。其餘個人飲食喜好因素，因受限餐廳選擇，恕無法調整。
18. 自2025年3月1日起，多家航空公司為確保飛航安全，規定行動電源在航程中全程禁止使用及充電。為了保障您的權益，請於出發前留意各航空公司對行動電源及電子產品的攜帶與使用規定。



團體航班規定事項

【長榮航空公司】

一.《機位加價升等商務艙規定》

1. 團體機票規定:機位不接受加價升等商務艙。如需商務艙，請自行開立【個人機票】。

二.《行李規則》

1. 托運行李:依航空公司之規定，每人可免費托運一件23公斤內之行李，指甲刀、剪刀等刀具類，請置放於大行李箱，請勿置放貴重值錢之物品及相機等易受損之物件於欲托運之行李內。

2. 隨身行李:建議除托運行李外，另可帶一件手提行李(7公斤)，以便置放隨身貴重物品等。

3. 因飛航安全問題，目前航空公司要求旅客個別托運自己的行李，請依領隊說明至指定櫃檯托運。

(乳液狀物品若帶上飛機，每瓶只能100CC，且需置放在透明夾鍊袋內，建議置放於拖運行李中就沒限制；若要攜帶手機及電器用品的鋰電池，請置放於隨身包包中，不能置放於托運行李中)。

★詳細說明請參考官網:<https://www.evaair.com/zh-tw/fly-prepare/baggage/free-baggage/checked-baggage/>

三.《脫隊》

1. 團體機票需【團進團出，不可延回】。

四.《其它》

1. 北海道(千歲或函館)航線之團體機票，一經開立後皆無法辦理退票。

2. 旺季期間(農曆春節及暑假)之團體機票一經開票後，不得更改行程、姓名及辦理退票。

3. 非旺季期間之日本線(北海道除外)團體機票一經開立後若需辦理退票，需收退票手續費，價錢須另外詢價，請洽您的業務，謝謝。

4. 團體機票無預先劃位，亦無法指定，座位安排係由航空公司調度，同行者座位不一定能相鄰，敬請見諒！

5. 嬰兒之定義為回程未滿兩歲者，若去程未滿兩歲而回程滿兩歲，不適用嬰兒價錢須另外詢價，請洽您的業務，謝謝。

6. 嬰兒席次相關注意事項：

因受飛行考量及法規限制，每航班及艙等有可收受嬰兒數量上限。即日起，如有嬰兒同行者，請於報名時通知業務並確認能否取得席次及開票作業，並同時提供開票的名單及出生年月日，航空公司將以入名單順序受理，額滿即不再受理。

●取得席次～直接完成開票作業，如取消將有費用產生。

●未取得席次～嬰兒及同行大人1名者可直接退回訂金。



旅遊資訊

簽證

◆簽證◆

1. 從台灣出發，持他國護照自日本返台者，需持有以下附件證明，以備日本航空公司櫃台及台灣海關入關查驗(二擇一)：

1.台灣居留證或台灣入境簽證

2.預定自台灣返回他國之機票

(例：從台灣出發，持美國護照前往日本者，自日本出境回台灣時，在日本航空公司櫃台辦理check in手續，以及台灣海關入關時，需出示台灣居留證或台灣護照，或從台灣返回美國之機票以備查驗。)

2. 日本新入境審查手續將於本（96）年11月20日起實施，前往日本旅客入境時需提供本人指紋和拍攝臉部照片並接受入境審查官之審查，拒絕配合者將不獲准入境，敬請瞭解。

3. 為避免出國當天出現無法出境的情況，在此特別請您務必再次檢查、確認您的護照。

◆護照相關須知◆

1. 護照不得有汙(破)損、缺頁、擅自增刪、塗改、加蓋圖戳、或擅貼貼紙。

2. 護照效期須至少有「自返國日起算六個月以上」之效期。

3. 特殊身份(例：軍警人員、役男...等)及出國須申請許可之職業，出國前請務必經相關單位申請「出境許可」並於出國當日攜帶相關文件備查。

4. 所持有之中華民國身分證登載內容已變更者（包括：姓名、身分證字號、出生日期、受管制入出境身分等），而與原有護照登載內容不同時，或持照人之相貌變更，與護照照片不符時，皆須重新申辦護照，始可出國。

5. 所持護照如曾向警政單位申報遺失備案者，則原護照已無效，須重新申辦護照，始可出國。

6. 雙重國籍或非中華民國國籍者：關於護照、簽證相關規定之說明，均係針對持中華民國護照之旅客，若貴賓擁有雙重國籍、或持非中華民國護照者，請先自行辦理並查明所持護照入境「旅遊地」及再次入境台灣之簽證及相關規定；如您具備前述情況者，請於報名時即告知您的服務人員前述資訊。（注意：部份國家需為IC晶片護照才能免簽，請務必留意）

7. 雙重國籍者，請務必攜帶2本護照。

8. 役男為年滿十九歲之當年一月一日起，至屆滿三十六歲當年十二月三十一日止，尚未當兵者，出國須申請備查許可，可於出國前一個月內，於役男短期出境線上申請作業系統申請出國備查許可。

免簽國家/地區一覽表 (日文)(英文)：

<https://www.mofa.go.jp/mofaj/toko/visa/tanki/novisa.html#notice08>

保險

1.本行程包含旅行業責任保險 【意外死殘保額新臺幣250萬、意外醫療保額新臺幣10萬（實支實付）】 及旅行社履約保證保險。

*旅客未滿15歲或70歲以上，依保險公司規定最高【意外死殘保額新臺幣250萬元、意外醫療保額新臺幣10萬（實支實付）】

2. 依「旅遊定型化契約」中規定，本公司有告知旅客自行投保旅行平安保險之義務。因此，為了確保您的權益及避免出國旅遊可能產生的風險，特別提醒及建議您，可視需要購買旅遊平安保險及旅遊不便險。

小費

公司建議：

1.日本團導遊、領隊、司機每日新台幣:300元(如有特殊團型會另行備註)

2.琉球團導遊、領隊、司機每日新台幣:300元(如有特殊團型會另行備註)

3.床頭無須放置小費，房間吧台上零食及冰箱小瓶酒、飲料等取用請自行登記再至櫃台結帳。但茶包則為免費。

電話

從日本打電話回台灣，先撥010+886+區域碼(去0)+電話號碼

從台灣打電話去日本，先撥002+81+區域碼(去0)+電話號碼

電壓時差

《電壓》

日本的家庭電源是100伏特AC，但是頻率卻有兩種。日本的東部地區的頻率為50赫茲，日本的西部地區的頻率為60赫茲

各大城市的主要飯店都有100伏特和220伏特的電源插座，但是一般只能夠插入雙腳插頭（大多數與台灣插孔相類似）

P.S 不要求三孔插座的美國電器用品可以在日本使用

《時差》

日本全國同屬一個時區，格林威治標準時間(G.M.T.)+9小時，台灣時刻+1小時

P.S 日本不實行夏時制。

衣

* 日本本土：

· 日本氣候溫和、四季分明、日夜溫差大。以下為四季建議穿著：

· 春(3-5月)、秋(9-11月)：涼爽微冷，攜帶薄長袖衣物，外搭防風風衣或有厚度的保暖外套。若有安排高山行程，請務必攜帶保暖衣物。

· 夏(6-8月)：溫暖多雨，穿著吸汗、透氣短袖服裝，並準備薄、保暖外套或防風風衣，防夜晚較涼。

· 冬(12-2月)：寒冷有雪，內穿保暖棉衣，外著大衣、圍巾、手套、毛帽等防寒用品，以洋蔥式穿著為主，因遊

覽車內、飯店、餐廳等公共場所均有暖氣，可方便穿脫。

· 日本屬於海島型國家，容易下雨，又因緯度較高，紫外線較強烈，建議旅客四季皆攜帶雨具、防曬用品；另冬季空氣較乾燥，記得準備保濕用品。

· 春(3-5)、秋(9-11)季出發的旅客，若有安排高山行程，請務必攜帶保暖衣物。

· 若參加冬季有至雪地旅遊的行程，請準備太陽眼鏡、防水靴鞋、防水手套、圍巾、帽子或耳罩及羽絨衣，避免穿牛仔褲。

＊沖繩/離島

· (1~2月)：早晚溫差較大，尤其夜晚氣象下降，建議準備厚外套。

· (3~4月)：白天有陽光時氣候溫暖，建議可著短袖。但夜晚氣溫稍轉涼，建議穿脫輕便外套比較合適。

· (5~10月)：氣溫炎熱，尤其6-9月為夏日氣溫最高時期，陽光非常強烈，請務必做好防曬（如帽子，陽傘～等建議都須備齊並補充水份）

· (11~12月)：氣溫偏涼，建議薄針織衣及長袖即可。

食

· 日本境內自來水冷水可生飲，熱水須用熱水壺煮沸才飲用。

· 台灣與日本兩地間的飲食文化多有不同，尊重台灣素食貴賓的飲食習慣，各餐廳多以蔬菜、豆腐等食材搭配漬物料理的定食或鍋物提供給素食貴賓，日本素食者可食用蔥、薑、蒜、辣椒、蛋奶，湯底也大多使用柴魚或大骨高湯熬煮。

※因當地購買全素食品也相當不易，故建議前往日本旅遊的貴賓，如有需要請自行事先準備素食品，以備不時之需。

· 餐廳調理限制較嚴謹，恐難以對應臨時之更改，若因宗教及過敏因素而有餐食禁忌者(茹素、不吃牛、豬、生魚片、過敏甲殼類、蛋奶等)請於報名時告知業務專員，我們將盡可能為你調整。其餘個人飲食喜好因素，因受限餐廳選擇，恕無法調整。

住

· 日本的行李須請客人自行提領至房間。

· 多數飯店有提供免費無線網路，惟部分飯店僅大廳內有提供，可能需向櫃檯領取密碼。

· 基於響應環保永續理念，建議個人衛生用品，如牙膏、牙刷、刮鬍刀及拖鞋等，可自行準備。

· 多數飯店有禁菸房、禁菸樓層或室內全面禁菸等規定，如有吸菸需求建議至規定的吸菸區內。

· 泡溫泉有一定的限制與規則，先了解其中限制，才能泡得健康美麗，又不失禮於日本人。泡溫泉須知如下：

●空腹、飲酒後或剛用餐完畢時不要入浴。

●泡湯要全裸入浴，穿著泳裝或圍著毛巾都是不對的方式，會破壞溫泉水質。

●泡湯前須先清洗身體，溫泉畔都設有衛浴設施；溫泉的鹼性相當強，部份旅客因體質可能會造成皮膚不適。

●孕婦、心臟病、皮膚病或皮膚上有傷口者不要泡湯，激烈運動後、熬夜隔天不要猛然泡湯，可能會造成休克。

●不常泡溫泉者，最好泡攝氏41度以下的溫泉，否則可能會造成身體不適；為避免突然浸入溫泉可能引發腦貧血的危險，浸泡前先以熱水淋濕頭部或身體。

●泡溫泉時間以15分鐘為限，避免皮膚的水分油份流失，如果感覺不適，趕快起來沖個冷水。

●泡湯後，身體儘量採用自然乾燥的方式，不要用毛巾擦拭，以保留皮膚上的溫泉成分。

●身上有紋身者，不能到大浴場泡溫泉。

行

· 臺灣直飛日本的航行時間，需依照當團說明會資料確認的航班編號與飛行時間為準。

· 日本旅遊需參觀、走路的行程較多，建議旅客以穿著舒適好走的鞋子為宜。

· 日本國土交通省於令和6年4月(2024年04月1日)發布最新規定，每日行車時間不得超過10小時（以自車庫實際發車時間為計算基準），以有效防止巴士司機因過(疲)勞駕駛所衍生之交通狀況。（資料來源：日本國土交通省）。

因應國土交通省發布之巴士工時限制變嚴謹，若超時的司機工時的遊程部分，為使團體行程圓滿進行，交通工具可能會使用大眾交通工具（電車或地下鐵或接駁車或計程車）等，敬請知悉！

· 行程交通、住宿、旅遊景點等內容會盡量忠於原規劃，若遇特殊情況如天候不佳、交通阻塞、景點休假或其他不可抗力之因素，行程安排將以當地情形為主，敬請見諒！

責任旅人

『食』：攜帶自備水壺與環保餐具，減少一次性用品使用；適量點餐，避免浪費，以珍惜食物的行動實踐SDG2「零飢餓」的精神；拒食保育類動植物，一起守護生物多樣性，展現對地球、環境與生態的重視

『衣』：穿著輕薄長袖防曬，傘下漫步減少陽光直曝，溫柔守護肌膚；若需使用防曬用品，請優先選擇「海洋友善防曬」，避免傷害珊瑚與海洋生態，以實際行動守護SDG14「海洋生態」，為蔚藍海洋留住永續生機

『住』：自備個人盥洗用品，減少一次性備品使用；離開房間時隨手關燈，空調適度調高減輕能源負擔，以日常小行動實踐SDG12「責任消費與生產」，邁向永續生活新模式

『行』：低碳優行減足跡，步履之間見風景；選擇共乘共行共減排，以行動實踐 SDG13 「氣候行動」，讓我們的每一步都成為地球永續向前的一大步

『水資源』：適量用水，節省每一滴珍貴資源；旅途中一點一滴的節約，都是實踐SDG6「潔淨水與衛生」的永續行動。

『廢棄物』：行前精簡行李，避免攜帶非必要物品；旅途中落實垃圾減量、分類與資源回收，以節能減碳的實際行動，共同守護環境與生態永續

『走訪生態區域』：請放慢腳步，用心感受自然的脈動與生物的棲息節奏。遵守不干擾原生生態的行為準則，不喧嘩、不餵食野生動物、不踩踏植被、不擅自採集、不帶走自然資源，並保持適當距離欣賞生物活動。以尊重自然為本的態度，減少人為干擾與壓力，讓生態能持續蓬勃運行。透過生態旅遊實踐SDG12「責任消費與生產」、SDG13「氣候行動」及SDG15「陸域生態」，讓我們將每一次的旅行都成為環境保育與永續共好的助力

『參與文化遊程』：走訪旅程，不只親近自然，也走進人文風景。讓我們一起尊重當地文化風俗、宗教信仰與生活節奏。請避免不當拍攝、穿著得體、理解並遵守在地禮儀，並以謙遜的心傾聽社區的故事。支持在地導覽、手工藝與飲食文化，以旅遊支持在地，促進文化多樣性和社區永續發展。實踐SDG11「永續城市與社區」、SDG12「責任消費與生產」、與SDG17「夥伴關係」的實際行動，讓旅行不只是體驗歲月流轉的故事，更是理解、交流與共生的啟程。

『走訪歷史區域』：走入一座城市，也走進它的過去。參與歷史文化旅程時，請懷抱尊敬之心，傾聽古蹟的故事、了解在地發展的脈絡。無論是舊街區、古建築，還是傳統工藝與族群記憶，都是時代所留下的珍貴資產。請避免塗鴉、刻字、攀爬遺址，並遵循導覽動線與參觀規範，共同維護歷史風貌與文化價值。透過認識歷史、尊重遺產，我們實踐SDG11「永續城市與社區」與SDG4「優質教育」，讓每一次的旅行不只是移動的過程，更是與土地深度對話的機會。

! 業務聯絡電話

加新旅遊 業務代表：廖志偉

電話：886-0937160585 傳真：1-9056047978