

# BBC測試用LOGO

招財過好年 | 澳洲旅遊 | 全程五星酒店·雪梨歌劇院·浪漫愛之船·無尾熊抱抱·五星希路美酒莊·海鮮饗宴·金雪雙城9日



團號：26PI216BR-T

出發日期：2026/02/16(一)~2026/02/24(二) 共9天

出發地點：台北

行程更新：2025/11/24 17:00

## 參考航班

航班時間僅為參考，最終確定之使用航班，以說明會資料為準

### 去程

2026/02/16(一) 09:30 桃園機場

2026/02/16(一) 20:20 布里斯班機場

長榮航空 BR315

飛行時間約7小時50分鐘

### 中段

2026/02/19(四) 09:20 黃金海岸機場

2026/02/19(四) 11:50 雪梨機場

維真航空 VA512

飛行時間約2小時30分鐘

2026/02/22(日) 16:00 雪梨機場

2026/02/22(日) 16:30 布里斯班機場

維真航空 VA957

飛行時間約0小時30分鐘

### 回程

2026/02/23(一) 22:35 布里斯班機場

2026/02/24(二) 05:05 桃園機場

長榮航空 BR316

飛行時間約9小時30分鐘

抵達台灣日期2026/02/24(二)

## 團費說明（以 TWD 計價）

應付訂金：TWD 40,000

回程當日：

【嬰兒】 未滿2歲之幼兒；【小孩】 2-12歲之小朋友；【成人】 滿12歲以上之旅客。

行程費用	大人	125,800
	孩童佔床	123,800
	孩童不佔床	120,800

孩童加床  
嬰兒

--  
--

備註：團費不包含澳洲電子簽證辦理費用，欲由旅行社代為辦理電子簽證，請先洽詢業務。

## 行程特色

Itinerary Features



## 特殊體驗

experience



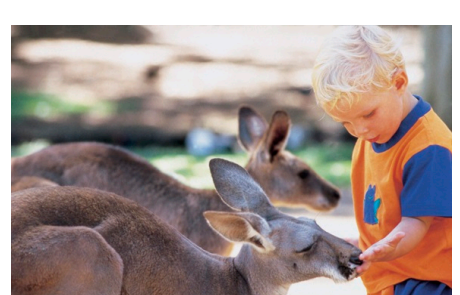
## 雪梨 | 港灣浪漫愛之船含歌舞秀表演 Sydney Harbour Dinner Cruises

登上豪華遊船，開啟一場浪漫又華麗的夕陽與夜間之旅！上供應精緻三道式晚餐，主菜選擇多元，滿足各種口味。搭配現場音樂、舞蹈與娛樂表演，從入夜到晚風輕拂，享受美食、美景與歡樂氛圍交織的時光，感受海上奢華的夜生活。



## 黃金海岸 | 庫倫賓野生動物園 Currumbin Wildlife Sanctuary

各式各樣澳洲稀有動物大集合，園內除可愛的袋鼠還有無尾熊，遊園列車繞行園區內個各動物區讓您可以輕鬆遊園區，認識各種澳洲特有的動物，特別安排您在此與無尾熊合照！因為目前，在東澳只有昆士蘭省准許擁抱無尾熊哦！



## 雪梨 | 藍山國家公園 Blue Mountains National Park

 特別安排三種纜車體驗～絞鍊車+高空透明纜車+叢林纜車 

走進壯麗的藍山國家公園，搭乘三種截然不同的纜車，從高空到山谷，感受大自然的壯闊震撼！三段特別旅程各具魅力，具有視覺震撼，經由此場高空與自然完美結合的體驗，讓您度過一個難忘的藍山之旅！





## 特別安排

special arrangement

### 雪梨歌劇院 Sydney Opera House

特別安排入內參觀+專人導覽

為聯合國世界文化遺產，著名的經典建築，讓您揭開雪梨歌劇院的神秘面紗，在精心設計的歌劇院結構內，一步步瞭解歌劇院的點點滴滴，還可沿著環型碼頭漫步，悠閒的享受靜謐的時光，在碧海藍天之間，與雪白的歌劇院一起譜下專屬於您的樂章！



### 布里斯本 | 希路美酒莊 Sirromet Winery

擁有完備的葡萄園與最新科技的釀酒技術，成為希路美釀製各款佳釀的骨幹，生產出世界公認的上乘葡萄酒，迄今已獲得上千個國內和國際獎項；午間特別安排兩道式料理在托斯卡納之屋享用當地時令食材，同時欣賞鄉村莊園的壯麗景色！

※餐食圖片僅供參考，以當天為主，敬請見諒。





## 雪梨塔 Sydney Tower Eye

360度全景視野盡收海港大橋、歌劇院、達令港與遠方的藍山美景。無論白天或夜晚，雪梨塔都展現出截然不同的迷人風貌。透過望遠鏡與互動展示，深入認識這座城市的魅力，是每位旅人來到雪梨不可錯過的經典景點！



## 推薦景點

Sights



### NEW 最新 NEW SkyDeck 觀景台

俯瞰布里斯本市區與河畔遼闊美景，且設有玻璃觀景窗，體驗震撼的視覺效果



### HOTA藝術之家

為綠地和湖泊所環繞，是探索黃金海岸最具創意的當代藝術、表演與文化空間。



### 南岸河濱公園

是先前世界博覽會的舉辦地點，假日時會有街頭表演，是當地居民最喜愛的後花園



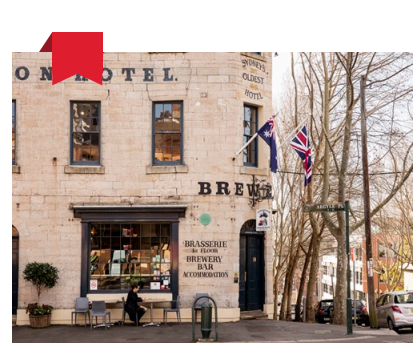
## QVB 維多利亞女王大廈

被譽為全世界最漂亮的百貨公司，雪梨地標級購物天堂，融合歷史建築與精品時尚！



## 徒步體驗雪梨港灣大橋

是世界上最長鋼鐵拱橋，行走在橋面上欣賞雪梨港灣兩岸的美景



## 岩石區

為雪梨第一個開墾發展的區域，漫步在此盡是可愛的小店與咖啡館



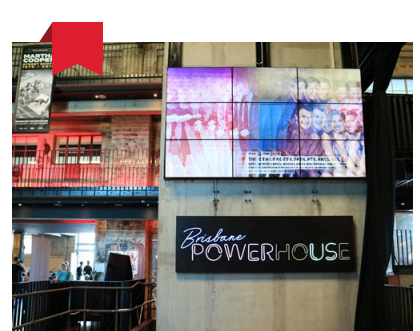
## 太平洋購物中心

現代化的大型購物中心，充滿各式美食以及精品商店，讓您盡情購物並發現驚喜



## 布里斯本市政廳

布里斯本市中心的地標，採用砂岩石建材，古典設計的大鐘準點報時，值得駐足欣賞



## 布里斯本發電廠

現今改建為藝術空間，包含咖啡廳與特色餐廳，創造出獨特的氛圍



  
**特色餐食**  
 food & restaurant



## 雪梨 | 港灣景觀餐廳 Harbourfront Seafood Restaurant

位於雪梨市中心，地理位置絕佳，讓您可以悠閒的用餐，一邊欣賞雪梨海港大橋和歌劇院的美景，各式各樣的美食搭配世界級的風景，讓您在味覺與視覺都取得巨大的滿足，美好的餐點補充您的活力，讓您飽足和滿足。

◎餐食照片僅供參考，實際以當天為主，敬請見諒。



## 黃金海岸 | 五星賭場西式自助百匯 Harvest Buffet

是澳洲首屈一指的五星酒店，擁有令人驚嘆的裝飾藝術景觀，特別安排在此處享用一場具有視覺與味覺雙享受的西式自助餐，眾多各國特色美食，且具特色為巧克力噴泉，讓您流連忘返！

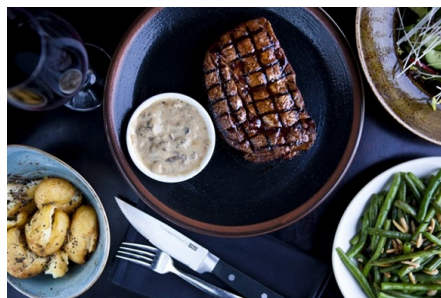
◎餐食照片僅供參考，實際以當天為主，敬請見諒。



## 黃金海岸 | 無敵海景救生員俱樂部 | 道地澳式料理

在悠閒美麗的沙灘旁，悠閒地坐在救生員俱樂部的餐廳，感受最道地的澳式風情，不僅可享用美食，還能一睹澳洲人享受沙灘的風光，超值享受不容錯過！

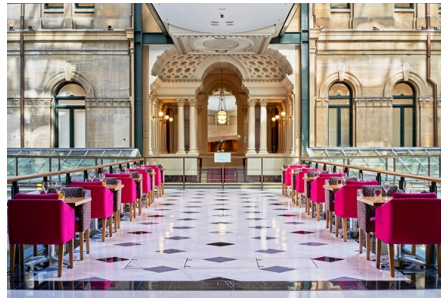
◎餐食照片僅供參考，實際以當天為主，敬請見諒。



## 五星古典建築西式套餐 The Fullerton Hotel Sydney

位在雪梨中央商業區，毗鄰馬丁廣場，是一家別具特色的五星豪華酒店，且前身是雪梨郵政總局大樓，其經典的拱型門廊以及古典的外觀，非常值得一拍，將特別安排飯店主廚精心準備的餐食，您將能在此精美的建築享用美食，感受典雅氛圍。

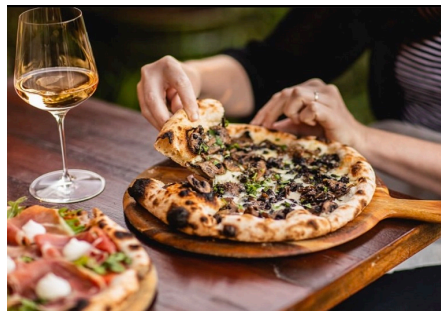
◎餐食照片僅供參考，實際以當天為主，敬請見諒。



## 布里斯本 | 河畔景觀經典義式料理

在河畔享用富有盛名的義式料理，對美食一絲不苟的堅持造就了口感絕佳的美食體驗，每一口都可以嘗到主廚的匠人精神，搭配河畔的美景不論是白天或是夜晚，都十分的美麗，在旅途之中，享受佳餚並感受充滿魅力的河畔風情。

◎餐食照片僅供參考，實際以當天為主，敬請見諒。



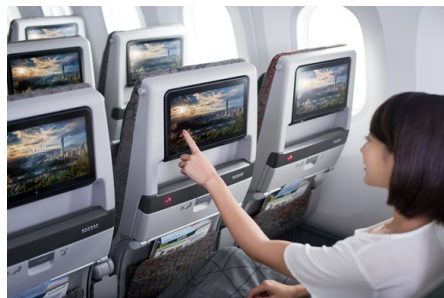
  
**航班安排**  
flights



## ✈️長榮航空787夢幻客機，帶給您舒適體驗



擁有最完整、綿密臺北飛往布里斯本航班優勢，一週三班以波音787機型直飛，機艙內星空燈光與窗戶透過按鈕調整光線皆為787機型獨特之處，帶給旅客獨特的旅遊體驗。



### 即日起報名付訂，即贈送四大好禮

- ✓ 每人一張澳洲可上網6G流量SIM卡！隨時打卡不中斷！
- ✓ 每人一個澳洲專屬轉接插頭！隨時隨地無充電的煩惱！
- ✓ 每人一個行李束箱帶！旅行必備省力且緊密的好幫手！
- ✓ 每人每天一瓶礦泉水！旅程行進中無須擔心口乾舌燥！

◎貼心安排車購~ 販賣多樣土特產(例如：羊毛類製品/零食/小物...等等)，不影響旅遊時間、優惠好康多多，讓您無憂無慮玩得盡興！

  
**行程贈品**  
giveaway

## 每日行程

Daily Itinerary

DAY  
1

台北 ➡ 布里斯本

餐食

早餐：敬請自理

午餐：機上套餐

晚餐：機上套餐

## 旅館

Brisbane Marriott Hotel 或 The Westin Brisbane 或 The Star Brisbane 或同級

DAY  
2

## 布里斯本 市區觀光【布里斯本發電廠、南岸河濱公園、昆士蘭博物館】 太平洋購物中心 黃金海岸

## 餐食

早餐：飯店西式早餐

午餐：河畔餐廳西式套餐 (含軟飲)

晚餐：五星賭場西式海鮮自助百匯

## 旅館

Sheraton Grand Mirage Resort, Gold Coast 或 InterContinental Sanctuary Cove Resort by IHG 或 The Star Gold Coast 或同級

### 南岸河濱公園 South Bank Parklands 下車參觀

位於布里斯本河南岸，占地 16 公頃，是1988年世界博覽會和各式慶典活動的舉辦地點，假日時廣場上還有精彩的街頭表演，是當地居民最喜愛的後花園。



### 昆士蘭博物館 Queensland Museum 下車參觀

是澳洲昆士蘭州最具代表性的文化與自然歷史博物館之一，位於布里斯本南岸的文化區。這裡是了解昆士蘭自然生態、歷史、文化和科學的絕佳地點，非常適合家庭旅遊與教育參訪。

### 布里斯本發電廠 Power House 下車參觀

矗立於河畔的文化熱點，為上個世紀發電廠，曾供應城市電車所需的電力，如今改建為藝術空間。富有歷史的磚造建築下，包覆著藝術、文化、戲劇和特色餐館，融合成獨特的氛圍。運氣好還可以碰到不定期舉辦的展覽和市集！



### 太平洋購物中心 Pacific Fair 入內參觀



昆士蘭最大的購物中心，為政府推動規劃的綜合性高級購物商場，除了澳洲著名百貨Myer、常見的名牌以外，更有澳洲兩大超市Coles、Woolworth以及眾多時尚品牌小店，特殊的空間設計與動線規劃讓您不只享受購物與美食，還有躺椅和小朋友的休息室，絕對讓您流連忘返。



### DAY 3

## 黃金海岸 ⇄ HOTA藝術之家 ⇄ 庫倫賓動物園【含無尾熊合照、蹦蹦袋鼠、輕鬆遊園車、土著表演秀】 ⇄ 黃金海岸

### 餐食

早餐：飯店西式早餐

午餐：方便遊玩發餐費AUD\$30

晚餐：無敵海景澳式牛排餐 (含軟飲)

### 旅館

Sheraton Grand Mirage Resort, Gold Coast 或 InterContinental Sanctuary Cove Resort by IHG 或 The Star Gold Coast 或同級

### HOTA 藝術之家 下車參觀

藝術之家於1986年以基思·亨特社區娛樂和藝術中心的身分開業，隨後更名為黃金海岸藝術中心和黃金海岸藝術中心，是位於澳大利亞昆士蘭州黃金海岸市衝浪者天堂的文化區。被綠地和湖泊所環繞。HOTA區是黃金海岸市政府黃金海岸文化區總體規劃的核心。



### 庫倫賓野生動物園 Currumbin Wildlife Sanctuary 入內參觀

繽紛庫倫濱鳥園，原名庫蘭賓鳥類保護區，於1955年改為庫蘭賓野生動物保護區，園內種滿澳大利亞本土的植物，多樣的澳大利亞野生動物動物展出，讓您更接近許多澳洲特別的動物種類。有趣的遊園列車繞行園區內個各動物區讓您可以輕鬆遊園區，認識各種澳洲特有的動物。在庫倫濱動物保護區您也可以從事一些特別的活動：特別安排您在此與無尾熊合照！因為目前，在東澳只有昆士蘭省准許擁抱無尾熊哦!!。

### DAY 4

## 黃金海岸 ⇄ 雪梨 ⇄ 雪梨魚市場 ⇄ 徒步體驗雪梨港灣大橋 ⇄ 岩石區 ⇄ 雪梨

### 餐食

早餐：飯店西式早餐或早餐餐盒(中段因素)

午餐：方便遊玩發餐費AUD\$30

晚餐：雪梨港灣景觀餐廳三道式料理(含酒或軟飲)

## 旅館

InterContinental Sydney 或 Hilton Sydney 或 Sydney Harbour Marriott Hotel at Circular Quay 或同級

### 雪梨魚市場 Sydney Fish Market 入內參觀

南半球最大的海鮮交易市場，每天供應著新鮮美味的魚獲，明亮乾淨的店舖和即食烹調販賣的飲食店，有日式、澳洲式炸魚店、亞洲口味、即開即食的生蠔店、日式料理和多種生食海鮮類的料理等各種新鮮的大蝦和龍蝦都會讓您食指大動，午餐您可以在不同店家購買各式各樣美味的魚蝦蟹料理，坐在港邊的座位上好好品嚐一頓澳洲的美味海鮮。一旁還有酒水飲料店和生鮮水果店。



### 徒步體驗雪梨港灣大橋 Sydney Harbour Bridge 特別安排

雪梨港灣大橋橫跨雪梨港連接雪梨商業中心區與北岸，大橋因其獨特外表因此也被戲稱為「衣架」，直到1967年為止，雪梨港灣大橋都還是雪梨市中最高的建築。雪梨港灣大橋最高處為134公尺，同時也是世界上第5長的拱橋。而根據金氏世界紀錄，它也是世界上最高的鋼鐵拱橋，也曾是全球最寬的長跨距橋樑。我們將帶您親身經歷徒步登上雪梨地標之一的雪梨港灣大橋的另類感覺，港灣大橋上八線車道外並有行人專屬的走道，行走在橋面上以獨特的視角欣賞雪梨港灣兩岸的美景。



### 岩石區 The Rocks 下車參觀

澳洲殖民時期典型古老建築及歷史主要的發源地，岩石區是雪梨最古老的殖民地。1788年由英國第一艦隊亞瑟菲利浦船長率領第一批歐洲移民和囚犯登陸的所在地，即今已是一個觀光休閒和探索雪梨發展史的所在地。一旁就是雪梨最繁忙的環型碼頭和商業區，也是雪梨市區新舊建築相互融合，現代與古典相互並存的最好典範。



DAY  
5

雪梨 母 藍山國家公園【叢林纜車、高空透明纜車、絞鍊車、回音谷】 母 人文之美達令港 母 雪梨

## 餐食

早餐：飯店西式早餐



午餐：澳式漢堡餐(含軟飲)

晚餐：雪梨港灣浪漫愛之船(含歌舞秀、酒水與軟飲)

## 旅館

InterContinental Sydney 或 Hilton Sydney 或 Sydney Harbour Marriott Hotel at Circular Quay 或同級

### 藍山國家公園 Blue Mountains 下車參觀

【藍山國家公園】～位於雪梨西郊，占地103萬公頃，全地充滿砂岩組成的峭壁峽谷、原始叢林、亞熱帶森林，澳洲國樹—尤加利樹，更是遍布全地。擁有90種以上不同由加利樹品種，和超過4百種其他植物，讓這裡如同小型亞馬遜河雨林區，尤加利葉釋放出天然的油酯微粒瀰漫空氣中，將天際渲染的一片靛藍，也讓藍山因此得名。



### 叢林纜車、高空透明纜車、絞鍊車、回音谷 特別安排

★【Cableway 叢林纜車】～叢林纜車是傾斜角最大也是南半球最大的纜車。全封閉型的叢林纜車是觀看三姐妹岩、藍山的廣大森林和峽谷美景的好選擇。總長545公尺的旅途緩緩帶您進入山谷體驗藍山的美。

★【Railway 絞鍊車】～安排您搭乘藍山的特殊交通工具，十九世紀開採煤礦時的絞鍊車為靈感設計改裝而成，紅色的車廂配以全景天窗，以傾斜52度的斜角滑入傑美遜峽谷，讓您盡覽雨林地貌和藍山美景。乘坐後到達底層站台並遊覽雨林棧道。(若因天候或機械保養等因素，將調整為選擇性搭乘)

★【Skyway 高空透明纜車】～以透明強化玻璃為地板的高空纜車在觀景台山崖上與雨林上空穿梭而過。高空纜車懸置於270公尺高的古老雨林之上，站在透明地板的車廂內，你可以看到腳下的雨林、瀑布以及藍山壯麗的景色，360度全方位的觀景體驗，卡通巴瀑布、三姐妹岩盡收眼底。下車後來到高空纜車車站的瞭望台，可以看到茂密的森林以及回音谷。

●【回音谷Echo point】～從另一個角度欣賞藍山的美景，天氣晴朗的時候三姐妹岩就在您的眼前。壯闊的藍山大峽谷就在您的視線之內。英女皇伊莉莎白二世也曾經造訪此地駐足欣賞藍山美景並留下了女皇紀念碑。



### 達令港 Darling Harbour 下車參觀

這裡深受各國遊客歡迎，由於地處市中心，有各式樣的餐廳、酒吧、咖啡廳等等，充滿著歡樂與放鬆的氛圍，相當適合漫步遊玩，體驗澳式生活。



DAY

## 雪梨 ㊦ 雪梨歌劇院(入內參觀) ㊦ 雪梨市區觀光【海德公園、聖瑪莉大教堂】 ㊦ 雪梨塔 ㊦ QVB維多利亞女王購物中心 ㊦ 雪梨

### 餐食

早餐：飯店西式早餐

午餐：五星古典飯店西式套餐 (含軟飲)

晚餐：中式料理海鮮八菜一湯(含酒水與軟飲)

### 旅館

InterContinental Sydney 或 Hilton Sydney 或 Sydney Harbour Marriott Hotel at Circular Quay 或同級

### 雪梨歌劇院 Sydney Opera House 入內參觀

2007年已被聯合國教科文組織列為世界文化遺產，坐落於雪梨港灣的班納隆角，一旁是綠意盎然的雪梨植物園，被藍天綠地和大海包圍著。於1973年啟用至今，每年吸引世界各地的遊客來到雪梨一睹她的風采。也是20世紀的偉大建築工程之一。由普立茲克獎得主丹麥建築師Jorn Utzon設計，外觀極具革命性和創新的設計彷彿是巨大的貝殼般，從遠處遙望就像是一艘港灣中的巨大帆船與雪梨港灣大橋相呼應。

### 海德公園及聖瑪莉大教堂 下車參觀

和倫敦著名的海德公園同名且擁有百年歷史，公園街恰好將它畫分為二，北側有廣大的植物園草地，綠樹成蔭昂然的坐落在雪梨商業區內，配上聖瑪莉大教堂的莊嚴肅穆，為整個園區注入寧靜祥和氛圍。



### 雪梨塔瞭望台 Sydney Tower

雪梨中央商業區最高建築，也是南半球第二高的觀光塔。我們將搭乘快速電梯到達塔上，俯瞰雪梨市區美景。



### QVB維多利亞女王購物中心 Queen Victoria Building

被譽為全世界最漂亮的百貨公司，超過百年的歷史建築就坐落在雪梨市中心最熱鬧的地段。古典的外觀以羅馬式和拜占庭式的混合設計，內部裝潢以華麗的維多利亞風格和文藝復興時期的風格搭配，室內的大掛鐘更是世上少有的特色裝飾，每個細節都值得您細細觀察和品味。





DAY  
7

## 雪梨 ⇄ 皇家植物園 ⇄ 新南威爾斯藝術館 ⇄ 雪梨 ⇄ 布里斯本 ⇄ 布里斯本

## 餐食

早餐：飯店西式早餐

午餐：豪邁德國豬腳餐(含啤酒)

晚餐：河畔景觀三道式料理(含軟飲)

## 旅館

Brisbane Marriott Hotel 或 The Westin Brisbane 或 The Star Brisbane 或同級

新南威爾斯藝術館 Art Gallery of New South Wales 入內參觀

就位於雪梨的皇家植物園內，外觀是羅馬式的建築，是一棟地上一層地下三層的藝術館，展示以澳洲原住民的藝術品為主，館內分成還分成各種族的展覽館，並經常與其他國家的美術館交流，從大師級的作品到新瑞藝術家都有，洋溢著多面像的獨特氣息，你可由你的喜好來場藝術氣息之旅。

雪梨皇家植物園 Royal Botanic Garden 入內參觀

佔地30公頃的公園綠地，擁有多種的植物種類，還分為很多區，有仙人掌園、玫瑰園、藥草園因佔地之廣，裡面還可以用下午茶，欣賞畫展，招福的蝙蝠園也在其中，當然來到這裡，重點是在可以眺望在雪梨港灣裡的三寶(雪梨歌劇院、雪梨港灣大橋、雪梨塔)，這可以最佳的拍攝地點。

DAY  
8

## 布里斯本 ⇄ 希路美酒莊【含導覽、品酒體驗】 ⇄ 布里斯本市區觀光【袋鼠角、市政廳、喬治王廣場、Sky Deck觀景台】 ⇄ 布里斯本 ⇄ 台北

## 餐食

早餐：飯店西式早餐

午餐：酒莊內西式套餐

晚餐：中式料理八菜一湯(含每人半隻龍蝦/軟飲)

## 旅館

夜宿機上

希路美酒莊 Sirromet Winery 特別安排

希路美是世界知名品牌，頂級美酒曾獲得國內外超過900個獎項，紅白酒產量為昆士蘭最高。酒莊擁有完整的葡萄園、高科技的釀酒設備、優美的山頂美景、獨特的酒莊建築，道地紅白酒和精緻餐廳也獲獎無數。亦能親眼見識大型儲酒槽與釀酒設備，專業又詳細的解說讓您深入了解葡萄酒的釀造過程，另外，品嚐專業品酒師為您推薦的精選紅、白酒，為您獻上味覺的盛宴！



## 袋鼠角 Kangaroo Point [下車參觀](#)

為布里斯班河畔的天然岩壁，可眺望整個布里斯班河岸，對當地攀岩愛好者而言是最佳的運動場所。對岸為昆士蘭省最高學府－國立昆士蘭科技大學。



## 布里斯本市政廳 Brisbane City Hall [下車參觀](#)

整體建物採用砂岩石建材，高達90公尺、巍峨壯麗的鐘樓，儼然成為布里斯本的地標。鐘樓整點時的鐘聲清脆悅耳，也成為市民熟悉的日常。



## 喬治王廣場 King George Square [下車參觀](#)

坐落於市政廳前，市政廳的經典義大利文藝復興建築風格，配上喬治王廣場中擺放著萬國博覽會所留下的藝術品，在不搭調的感官中揉合了對比的裝置藝術陳設，這就是澳洲式低調奢華風格最佳呈現。



## Sky Deck 觀景台 [下車參觀](#)

是布里斯本最新的天空遊樂場。Sky Deck 位於繁忙的 CBD 上方 100 米處，是一個廣闊的觀景台，為您帶來難忘的空中時刻，俯瞰整個布里斯本市區、布里斯班河以及周圍的美麗景色，包括城市的繁華景觀和廣闊的自然景點，且設有開放式平台或玻璃觀景窗，讓遊客能更貼近大自然，體驗震撼的視覺效果。

DAY  
9

## 台北

### 餐食

早餐：機上套餐

午餐：敬請自理



晚餐：敬請自理

旅館

溫暖的家

## 自費活動

Activities

城市	黃金海岸
節目名稱	夜晚自然橋螢火蟲國家公園
簡介	晚餐後由專車與專業導遊接送，前往自然橋國家公園雨林，展開夢幻夜探。沿途可見參天神木與盤繞巨藤，最終抵達螢火蟲洞穴，欣賞藍光點點宛如星河般閃爍。  ※若遇下雨或天候不佳，將取消星座介紹，其餘活動照常進行。
費用	澳元 大人 AUD 120 小孩 AUD 90
年齡說明	--
備註	1. 行程不便者、孕婦請評估參加。
危險	C

城市	黃金海岸
節目名稱	熱氣球 HOT AIR BALLOON Gold Coast
簡介	<p>清晨由專車接送，展開約 30 分鐘的熱氣球之旅，隨著氣球緩緩升空，從高空欣賞大地風光，體驗與平地截然不同的視野。整體行程含來回接送約 3 小時，輕鬆不影響後續行程安排。</p> <p>※此活動需在天氣及氣流穩定的情況下進行，出發時間會依季節略有不同；若價格調整則以當地牌價為準。</p>
費用	澳元 大人 AUD 320 小孩 AUD 290
年齡說明	--
備註	<ol style="list-style-type: none"><li>1. 小孩滿3歲以上可以搭乘。</li><li>2. 3-17 歲需有成年人陪同搭乘。</li><li>3. 嬰兒、孕婦無法搭乘。</li><li>4. 含旅館來回接送。</li><li>5. 包含A\$30之保險費。</li><li>6. 乘坐熱氣球附近較偏遠，出發前請先上洗手間。</li></ol>
危險	A

自費活動項目以實際出發日為主。危險等級：A危險 B一些危險 C安全

## 防疫規範

Epidemic Prevention Norms

### • • 出國旅遊防疫安全 • •

1. 如有身體不適症狀，應審慎評估是否參團，並建議依個人需求自行配戴口罩。
2. 本公司依規定投保旅行業責任保險，並遵守交通部觀光局訂定之相關措施及國內防疫規範。
3. 出境旅客建議投保海外醫療險等相關保險，以因應染疫衍生之相關費用。
4. 本公司遵守旅行當地國家之各項防疫措施，倘無法配合當地之防疫措施，請勿報名參團。
5. 本公司將協助確認行程內安排之餐飲業、旅宿業、觀光遊樂業、交通運輸業皆遵循旅遊目的地國家防疫管制措施，妥適安排行程。
6. 出國前，請至疾病管制署全球資訊網查詢國際疫情資訊及防疫建議，或於出國前4至6週前往「旅遊醫學門診」接受評估。
7. 旅途中或返國時，曾有發燒、腹瀉、出疹或呼吸道不適等疑似傳染病症狀，請於入境時主動告知機場檢疫人員；返國後21天內，若有身體不適，請盡速就醫，並告知醫師旅遊史及接觸史。
8. 傳染病預防措施：
  - (1) 用肥皂勤洗手、吃熟食、喝瓶裝水。
  - (2) 有呼吸道症狀應配戴口罩。
  - (3) 噴防蚊液，避免蚊蟲叮咬。
  - (4) 不接觸禽鳥、犬貓及野生動物。



※更多旅遊醫學相關資訊請查詢疾病管制署全球資訊網<https://www.cdc.gov.tw>「國際旅遊與健康」專區，或撥打防疫專線1922（國外可撥+886-800-001922）。

## 行程特殊提醒

Itinerary Remarks

### ★參團條件及貼心叮嚀★

1. 住房安排為二人一室，如需求單人住宿一間房，則須補價差(請洽您的業務人員)。
2. 如參加貴賓為1大人1小孩(未滿12歲)，小孩須佔床，與該大人同房。
3. 若有特殊餐食者，最少請於出發前三天(不含假日)告知承辦人員，方便提早為您處理。
4. 在澳洲，茹素者為少數，故素食菜色並不常見。建議茹素旅客如前往澳洲旅遊請先自備素食罐頭或素泡麵等，以備不時之需。
5. 如遇觀光地區休假及住宿飯店地點調整，本公司保有變更觀光行程之權利。
6. 行程及餐食將會視情況(如季節關係或預約狀況)而做前後順序調整，景點及餐數絕不減少。
7. 售價不含全程領隊及司機之服務費。
8. 為顧及旅客在旅遊期間之人身安全及相關問題，於旅遊行程期間內，若有需要脫隊，請與領隊需求並簽放棄行程同意書。
9. 為考量旅客自身旅遊安全，並顧及同團其他旅客之旅遊權益，年滿70歲以上或行動不便之貴賓，若無親友陪同者，請務必事先告知您的業務人員並提供緊急連絡人與聯繫方式。
10. 具有特殊身份者請提前告知並攜帶相關證明文件至機場(如役男，軍人，雙重國籍者)。
11. 如為未滿20歲之未成年人，未與法定代理人一同報名參加旅遊行程時，須得法定代理人之同意，報名始為有效！為確認您的報名有徵得法定代理人之同意，請您記得將業務人員所給旅遊定型化契約書或同意書，提供給您的法定代理人簽名後並繳回，報名手續始有效完成。
12. 為因應國際油價不斷攀高，航空公司為反映成本，須隨票徵收燃油附加費，該費用會隨國際油價而有所調整。
13. 以上行程僅供參考，正確之行程內容、班機時間、降落城市及住宿飯店，請以行前說明會資料為準。
14. 如有行程不參加者，視為自動放棄，恕無法退費。
15. 行程最低成行人數為15人以上(含)，最多為49人以下(含)。
16. 可賣團位非成團人數之依據，將依據航空公司提供之機位而有調整；如貴客有包團需求，請務必向承辦業務人員提出。

## 行程備註

Itinerary Notes

### ★參團條件及貼心叮嚀★

1. 團費報價已兩人一室計算，若您為單人或奇數旅客參團而無同行旅客共宿：  
(1)您可指定住宿單人房並支付單人房差額費用，可讓您的整個旅遊品質更好。如需求單人住宿一間房，則須補價差(請洽您的業務人員了解詳情)。

(2)如未指定單人房並支付差價，則由本公司安排與其他旅客或領隊同房(同性別)，單人配房由本公司自行採隨機分配，恕無法指定或變更。出發後若欲補價差變更為單人住宿，需依飯店實際房況為準，非均可變更，敬請見諒。

2. 若參加貴賓為1大人1小孩(未滿12歲)，小孩須佔床，與該大人同房。

3. 澳洲三人房之型式有：標準三張小床、一張大床或兩張小床額外加行軍床、一張大床或兩張小床額外加沙發床、兩張大床，每間飯店型式不同，以每間飯店實際狀況為主。

4. 若有特殊餐食者，最少請於出發前七天(不含假日)告知承辦人員，方便提早為您處理。

5. 在澳洲，茹素者為少數，故素食菜色並不常見。建議茹素旅客如前往澳洲旅遊請先自備素食罐頭或素泡麵等，以備不時之需。

6. 售價不含全程領隊及司機之服務費，建議服務費可參考服務費建議欄。

7. 具有特殊身份者請提前告知並攜帶相關證明文件至機場(如役男，軍人，雙重國籍者)。

8. 如為未滿20歲之未成年人，未與法定代理人一同報名參加旅遊行程時，須得法定代理人之同意，報名始為有效！為確認您的報名有徵得法定代理人之同意，請您記得將業務人員所給旅遊定型化契約書或同意書，提供給您的法定代理人簽名後並繳回，報名手續始有效完成。

9. 如遇觀光地區休假及住宿飯店地點調整，本公司保有變更觀光行程之權利。行程及餐食將會視情況(如季節關係或預約狀況)而做前後順序調整，景點及餐數絕不減少。

10. 以上行程僅供參考，正確之行程內容、班機時間、降落城市及住宿飯店，請以行前說明會資料為準。

11. 如有行程不參加者，視為自動放棄，恕無法退費。

12. 行程最低成行人數為15人以上(含)，最多為49人以下(含)。

13. 可賣團位非成團人數之依據，將依據航空公司提供之機位而有調整；如貴賓有包團需求，請務必向承辦業務人員提出。

#### ★行前準備事項★

1. 金錢：澳洲使用澳幣，在小商店需付現，中大型之商店可使用信用卡，唯有小費及自費活動不能刷卡，請先在台灣兌換好貨幣，請勿攜帶超過10000元澳幣。出境攜帶新台幣以10萬元為限，外幣總值不超過美金10,000 元(旅行支票、匯票不計)。

2. 煙酒：澳洲政府宣布從2017年7月1日開始入境澳洲每人限帶免稅香菸25支或煙草25公克、酒2.25公升的酒或酒精飲料，請勿多帶，並且攜帶煙、酒以18歲以上為限。

## 安全守則

### Safety Rules

★為您在本次旅途自身安全，請您遵守下列事項，這是我們應盡告知的責任，也是保障您的權益。★

1. 若有行動不便、慢性疾病、年滿70歲以上之貴賓，請主動告知。

2. 為考量旅客自身之旅遊安全及行程順暢度，並顧及同團其他團員之遊覽權益，行動不便之貴賓，需有同行家人或友人，且須告知行動不便程度並經公司評估，方始接受報名。

3. 出發當天請嚴守班機起飛前三小時抵達機場集合地點，並且手機保持暢通，若因故無法準時抵達，請務必先聯絡領隊。



4. 為顧及旅客在旅遊期間之人身安全及相關問題，於旅遊行程期間內，若有需要脫隊，請與領隊需求並簽放棄行程同意書。
5. 搭乘飛機時，請隨時扣緊安全帶，以免亂流發生。
6. 搭乘船隻時，請務必穿著救生衣；或乘坐快艇時請扶緊把手或坐穩，勿任意移動。
7. 搭乘特殊交通工具時請聽從工作人員指揮與規定，依序上下。
8. 搭車時請勿任意更換座位，並且入座時需繫上安全帶，頭、手請勿伸出窗外，上下車時請注意來車以免發生危險。
9. 因行車方向與台灣相反，行走在路上時，請注意來車方向以免發生危險。
10. 海邊戲水請勿超越安全警戒線。
11. 如活動具有刺激性，請依個人身體狀況斟酌參加。
12. 夜間或自由活動時間，若需自行外出，請告知領隊及團友，並應特別注意安全。
13. 因地形地勢與台灣不相同，行走雪地及陡峭之路請謹慎小心。
14. 切勿在公共場合露財，購物時勿當眾清數鈔票，並且包包與重要物品須隨身攜帶不離身。
15. 遵守領隊所宣布之觀光區、餐廳、飯店、遊樂設施等各種場所的注意事項及集合時間地點。
16. 與團體走失時，請站在原地等候領隊來尋找，或電話連絡領隊或其他團友。
17. 澳洲政府頒佈新法：餐廳周圍四公尺之內禁止吸煙，違反者須支付罰金300澳幣起跳。
18. 入住飯店時，請勿在房內吸煙，澳洲法規對在房內吸煙的罰款嚴重，罰金至少2000澳幣起跳。
19. 入住飯店時，請隨時將房門扣上安全鎖，以策安全；勿在燈上晾衣物及勿在床上吸煙，聽到警報器響，請由緊急出口迅速離開。
20. 浴室通常皆為乾濕分離式，若因淋浴或使用不當造成房間地毯淹水損壞需付清潔費用，每次約300澳幣起跳。
21. 部分飯店房內有提供電熱水壺，僅供煮水使用，不可放入任何物品，如食品類，並切勿將熱水壺置於電磁爐上加熱，如有使用方式上之問題請務必詢問領隊或飯店人員，否則造成危安問題或毀損飯店設備時，可能須負相關賠償責任。
22. 貴重物品請託放至飯店保險箱，如需隨身攜帶切勿離手，小心扒手在身旁。
23. 游泳池未開放期間，請勿擅自入池游泳，並切記勿單獨入池。
24. 自2025年3月1日起，多家航空公司為確保飛航安全，規定於航程中全程禁止使用及充電行動電源。為保障您的權益，請於出發前留意各航空公司對於行動電源及電子產品之相關攜帶與使用規定。

## 團體航班規定事項

### Group Flight Rules

1. 長榮航空澳洲線目前使用機型為787-10，此機型無豪華經濟艙。
2. 團體機票不可更改日期，需團去團回；如需提早返台或延回需自行預訂個人機票。
3. 懷孕之旅客需依照航空公司之規定申請與提供相關證明，因需較長作業時間，請盡早洽業務人員。
4. 全程使用『團體經濟艙』機票，無法預先選位，依航空公司提供為主，恕無法指定。
5. 長榮航空澳洲團體經濟艙，

托運行李：2件，各23公斤，單件單邊長寬高總和不超過158公分(62英吋)。

手提行李：1件，各邊以23 x 36 x 56公分/9 x 14 x 22英吋為上限或長寬高總和尺寸不得超過115公分/45英吋。

6．內陸段團體經濟艙行李採計件制，各航空公司規定如下：

◆澳洲航空(QF)

托運行李：1件，不超過23公斤，行李長、寬、高之總尺寸不能超過140公分。

手提行李：1件，7公斤以下。

超重行李：採現場加購，超重費每人每件AUD\$50(實際金額以現場為主)，行李總重量不得超過32公斤。

◆維珍航空(VA)

托運行李：1件，不超過23公斤，行李長、寬、高之總尺寸不能超過200公分(90x75x43為限)。

手提行李：1件，7公斤以下。

超重行李：採現場加購，超重費每人每件AUD\$50(實際金額以現場為主)，行李總重量不得超過32公斤。

◆捷星航空(JQ)

托運行李：1件，不超過20公斤，行李長、寬、高之各尺寸不能超過100公分。

手提行李：2件，總重量為7公斤。

超重行李：採現場加購，超重費每人每件AUD\$45(實際金額以現場為主)，行李總重量不得超過32公斤。

7．若超出規定之部份，將按您託運行李的件數、尺寸及重量收取不同之費率。

8．如需開立搭機證明，開立搭機證明將酌收每一航段新台幣 100 元（一份 2 聯），需填寫相關表格，請洽業務人員。

9．旺季期間(農曆過年、暑假及連休假期)出發之團體，機票一經開立後不得辦理退票。

10．嬰孩票若去程搭機日是未滿兩歲，返國日已是滿兩歲的小孩，需開小孩票。

※嬰孩票定義：未滿兩歲。

※小孩票定義：滿兩歲以上，未滿12歲的孩童。

11．高鐵接駁：長榮航空提供台灣高鐵標準車廂對號座8折/商務車廂對號座85折的優惠服務，票價以出發地點至桃園高鐵站為基準。

※長榮高鐵優惠以長榮航空網站公告為主，一旦長榮公告無此優惠，此項優惠即終止。

※旅客需機票號碼以及姓名自行於以下網址預定<http://www.evaair.com/zh-tw/book-and-manage-your-trip/thsrc-Reservation/>，系統將提供起飛航班前三日(含當日)或抵達航班後三日(含當日)之車次得以選擇並預定。後續高鐵車票之取票、搭乘等規範事項仍維持不變。然務必留意您的乘車時間並提前完成取票手續，倘若不及取票致無法搭乘所預定的車次時，恕不退費。

※高鐵疏運期間開放預售日期及可售票相關日期一覽表

<https://www.thsrc.com.tw/ArticleContent/60dbfb79-ac20-4280-8ffb-b09e7c94f043>

12．為因應國際油價不斷攀高，航空公司為反映成本，須隨票徵收燃油附加費，該費用會隨國際油價而有所調整。

## 旅遊資訊

## 簽證

本行程所載之簽證相關規定，對象均為持台灣護照之旅客，若您持他國護照，請先自行查明相關規定，報名時並請告知您的服務人員。

★持以下國家護照進入澳洲可以辦理APP ETA電子觀光簽證

—亞洲—

Malaysia馬來西亞(MYS) Korea(South)南韓(KOR) Brunei汶萊(BRN)

Singapore新加坡(SGP) Hong Kong香港(HKG) Taiwan臺灣(TWN)

Japan日本(JPN)

—歐洲—

Austria奧地利(AUT) Malta馬爾他(MLT) Finland芬蘭(FIN)

France法國(FRA) Belgium比利時(BEL) Monaco摩納哥(MCO)

Norway挪威(NOR) Denmark丹麥(DNK) Portugal葡萄牙(PRT)

Germany德國(DEU) Greece希臘(GRC) Sweden瑞典(SWE)

Iceland冰島(ISL) Switzerland瑞士(CHE) Ireland愛爾蘭(IRL)

Italy義大利(ITA) Luxembourg盧森堡(LUX) San Marino聖馬力諾(SMR)

Netherlands荷蘭(NLD) Spain西班牙(ESP) United Kingdom 英國(GBR)

Liechtenstein列支敦斯登(LIE) Andorra安道爾(AND)

—美洲—

Canada加拿大(CAN) United States of America美國(USA)

可以使用移動設備(需有拍照及NFC感應功能)下載澳洲ETA應用程序申請ETA(Subclass 601)

Australia ETA APP手機應用程式：

蘋果IOS系統下載：[apps.apple.com/au/app/australianeta/id1527982364](https://apps.apple.com/au/app/australianeta/id1527982364)

安卓Andriod系統下載：[play.google.com/store/apps/details?id=au.gov.homeaffairs.eta&hl=en\\_AU&gl=US](https://play.google.com/store/apps/details?id=au.gov.homeaffairs.eta&hl=en_AU&gl=US)

★申請ETA流程(APP限使用英文)

1. 手機感應晶片護照
2. 人臉自拍：需要用手機自拍申請者臉部
3. 個人訊息填寫及電子信箱驗證
4. 聲明及問題回答
5. 線上付費：行動支付或線上刷卡，簽證費用澳幣20元

★旅行社代辦相關事宜

1. 此辦證項目代辦需申請者本人(台灣護照)需親持晶片護照及相關辦證資料至雄獅旅行社內湖總公司或高雄分公司現場辦理，洽詢台北內湖專線02-87939000 或 高雄專線07-2137789。
2. 送件採事前預約掛號且作業排程及辦理需較多工作日，故欲由旅行社代為辦理電子簽證，請先洽詢業務。
3. 代辦費用：台幣\$1,000
4. 入境可停留天數：90天
5. 效期及入境次數：一年有效，多次

★建議已滿75歲以上，進入澳洲海關時請多攜帶海外保險證明文件。

★未滿18歲旅客未與父或母同行，建議攜帶「[澳洲父母同意書1229表格](#)」及英文戶籍謄本，入出境海關有可能會被要求檢查

★役男出境注意須知

1. 役男定義：役男係指年滿19歲當年1月1日起至年滿36歲當年12月31日為止，尚未履行兵役義務男子，出國須申請許可之認定。

●護照相關須知●

1. 護照不得有汙(破)損、缺頁、擅自增刪、塗改、加蓋圖戳、或擅貼貼紙。
2. 護照效期須至少有「自返國日起算六個月以上」之效期。
3. 特殊身份(例：軍警人員、役男...等)及出國須申請許可之職業，出國前請務必經相關單位申請「出境許可」並於出國當日攜帶相關文件備查。
4. 所持有之中華民國身分證登載內容已變更者(包括：姓名、身分證字號、出生日期、受管制入出境身分



等)，而與原有護照登載內容不同時，或持照人之相貌變更，與護照照片不符時，皆須重新申辦護照，始可出國。

5. 所持護照如曾向警政單位申報遺失備案者，則原護照已無效，須重新申辦護照，始可出國。

6. 雙重國籍或非中華民國國籍者：關於護照、簽證相關規定之說明，均係針對持中華民國護照之旅客，若貴賓擁有雙重國籍、或持非中華民國護照者，請先自行辦理並查明所持護照入境「旅遊地」及再次入境台灣之簽證及相關規定；如您具備前述情況者，請於報名時即告知您的服務人員前述資訊。

7. 役男為年滿十九歲之當年一月一日起，至屆滿三十六歲當年十二月三十一日止，尚未當兵者，出國須申請備查許可，可於出國前一個月內，於役男短期出境線上申請作業系統申請出國備查許可。

## 保險

1. 本行程包含旅行業責任保險【意外死殘保額新臺幣250萬、意外醫療保額新臺幣10萬(實支實付)】及旅行社履約保證保險。

\*旅客未滿15歲或70歲以上，依保險公司規定最高【意外死殘保額新臺幣250萬元、意外醫療保額新臺幣10萬(實支實付)】。

2. 依「旅遊定型化契約」中規定，本公司有告知旅客自行投保旅行平安保險之義務。因此，為了確保您的權益及避免出國旅遊可能產生的風險，特別提醒及建議您，可視需要購買旅遊平安保險及旅遊不便險。

## 小費

在紐澳地區適時給予服務人員些許小費，是一種國際禮儀，也是一種實質性鼓勵與讚許；然而小費之收取非硬性強收，對於沿途為各位服務的領隊、當地導遊及司機，您可視行程中之表現：如表現佳，可給予全額或再額外加給以茲鼓勵，如表現不盡理想，您可斟酌給予。以下僅將各項有必要給予小費的建議如下，以供參考：

1. 房間清潔工：每房美金一元，置於枕頭上。

2. 行李服務員上、下大行李之小費，每件行李美金一元或以上，不同旅館會有不同收費。

3. 僅將各項有必要給予的小費建議如下，以下所列金額以美金為標準(每人)：

\* 五天團美金 60 (含司機/領隊/導遊)

\* 六天團美金 72 (含司機/領隊/導遊)

\* 七天團美金 84 (含司機/領隊/導遊)

\* 八天團美金 96 (含司機/領隊/導遊)

\* 九天團美金 108 (含司機/領隊/導遊)

\* 十天團美金 120 (含司機/領隊/導遊)

\* 十一天團美金 132 (含司機/領隊/導遊)

\* 十二天團美金 144 (含司機/領隊/導遊)

\* 十三天團美金 156 (含司機/領隊/導遊)

\* 十四天團美金 168 (含司機/領隊/導遊)

\* 十五天團美金 180 (含司機/領隊/導遊)

4. 其他服務小費，因地區及服務性質不同，可事先徵詢導遊或領隊之意見，再決定付小費之多寡。

## 電話

紐澳地區的公用電話可直撥國際電話回台灣，為付費方式有投幣、電話卡、信用卡三種。

澳洲市內公用電話費為40A ¢

人在澳洲要打回台灣時

撥號順序：當地國際冠碼 + 欲通話國碼 + 區域號碼 + 電話號碼

撥號順序為：0011 + 886 + 2 + 2509855

人在澳洲，打電話回台灣的行動電話

撥號順序：當地國際冠碼 + 台灣國碼 + 行動電話0以後的號碼

撥號順序為：0011 + 886 + 932.....(0932....不撥0)

人在台灣要打到澳洲時

撥號順序：當地國際冠碼 + 欲通話國碼 + 區域號碼 + 電話號碼

撥號順序為：002 + 61 + 區域碼 + 電話號碼

＊澳洲地區使用網際網路皆需付費，費用約每小時AUD-10元起，部分飯店有提供有線或無線寬頻  
依不同城市收費皆不盡相同，需依照各飯店定價為主。

## 電壓時差

1. 電壓：240伏特，扁頭八字型插座，需要轉換插頭才可使用。
2. 東澳【夏令】節約時間(10月底至3月底)：  
昆士蘭省(布里斯班、黃金海岸、凱恩斯等)比台灣快 2 小時  
新南威爾斯省(雪梨、藍山、坎培拉等)比台灣快 3 小時  
維多利亞省(墨爾本、菲利普島等)比台灣快 3 小時
3. 東澳【冬令】時間(4月初至10月底前)均比台灣快 2 小時  
西澳(如珀斯)則無時差

## 住

- 澳洲多數飯店為付費網路，費用約每小時10澳幣起(實際依各飯店規定)，僅部分飯店在大廳有提供免費網路。
- 紐澳地區提倡環保，飯店不提供拋棄式用品，故牙刷、牙膏及室內拖鞋等請自備。
- 若行程住宿飯店(如黃金海岸飯店)備有游泳池，想要游泳的旅客可攜帶泳具。
- 澳洲電壓與台灣不同，請各位旅客記得攜帶轉接插頭與適用當地電壓的吹風機。

## 責任旅人

『食』：攜帶自備水壺與環保餐具，減少一次性用品使用；適量點餐，避免浪費，以珍惜食物的行動實踐SDG2「零飢餓」的精神；拒食保育類動植物，一起守護生物多樣性，展現對地球、環境與生態的重視

『衣』：穿著輕薄長袖防曬，傘下漫步減少陽光直曝，溫柔守護肌膚；若需使用防曬用品，請優先選擇「海洋友善防曬」，避免傷害珊瑚與海洋生態，以實際行動守護SDG14「海洋生態」，為蔚藍海洋留住永續生機

『住』：自備個人盥洗用品，減少一次性備品使用；離開房間時隨手關燈，空調適度調高減輕能源負擔，以日常小行動實踐SDG12「責任消費與生產」，邁向永續生活新模式

『行』：低碳優行減足跡，步履之間見風景；選擇共乘共行共減排，以行動實踐SDG13「氣候行動」，讓我們的每一步都成為地球永續向前的一大步

『水資源』：適量用水，節省每一滴珍貴資源；旅途中一點一滴的節約，都是實踐SDG6「潔淨水與衛生」的永續行動。

『廢棄物』：行前精簡行李，避免攜帶非必要物品；旅途中落實垃圾減量、分類與資源回收，以節能減碳的實際行動，共同守護環境與生態永續

『走訪生態區域』：請放慢腳步，用心感受自然的脈動與生物的棲息節奏。遵守不干擾原生生態的行為準則，不喧嘩、不餵食野生動物、不踩踏植被、不擅自採集、不帶走自然資源，並保持適當距離欣賞生物活動。以尊重自然為本的態度，減少人為干擾與壓力，讓生態能持續蓬勃運行。透過生態旅遊實踐SDG12「責任消費與生產」、SDG13「氣候行動」及SDG15「陸域生態」，讓我們將每一次的旅行都成為環境保育與永續共好的助力

『參與文化遊程』：走訪旅程，不只親近自然，也走進人文風景。讓我們一起尊重當地文化風俗、宗教信仰與生活節奏。請避免不當拍攝、穿著得體、理解並遵守在地禮儀，並以謙遜的心傾聽社區的故事。支持在地導覽、手工藝與飲食文化，以旅遊支持在地，促進文化多樣性和社區永續發展。實踐SDG11「永續城市與社區」、SDG12「責任消費與生產」、與SDG17「夥伴關係」的實際行動，讓旅行不只是體驗歲月流轉的故事，更是理解、交流與共生的啟程。

『走訪歷史區域』：走入一座城市，也走進它的過去。參與歷史文化旅程時，請懷抱尊敬之心，傾聽古蹟的故事、了解在地發展的脈絡。無論是舊街區、古建築，還是傳統工藝與族群記憶，都是時代所留下的珍貴資產。請避免塗鴉、刻字、攀爬遺址，並遵循導覽動線與參觀規範，共同維護歷史風貌與文化價值。透過認識歷史、尊重遺產，我們實踐SDG11「永續城市與社區」與SDG4「優質教育」，讓每一次的旅行不只是移動的過程，更是與土地深度對話的機會。